

ISSN 1997-9355

Импакт-фактор 0,288

**«Глобальный научный потенциал»**  
научно-практический журнал

№ 4(61) 2016

**В ЭТОМ НОМЕРЕ:**

*Главный редактор*

**Скворцов Н.Г.**

*Редакционная коллегия:*

**Скворцов Николай Генрихович**

**Воронкова Ольга Васильевна**

**Тютюнник Вячеслав Михайлович**

**Омар Ларук**

**Кузнецов Юрий Викторович**

**Малинина Татьяна Борисовна**

**Ляшенко Татьяна Васильевна**

**Бирженюк Григорий Михайлович**

**Серых Анна Борисовна**

**Чамсутдинов Наби Умматович**

**Осипенко Сергей Тихонович**

**Петренко Сергей Владимирович**

**Чукин Владимир Владимирович**

**У Сунцзе**

**ПЕДАГОГИЧЕСКИЕ НАУКИ**

Психология и педагогика

Профессиональное образование

**ЭКОНОМИЧЕСКИЕ НАУКИ**

Экономика и управление

Менеджмент и маркетинг

Финансы и кредит

Экономика и право

Санкт-Петербург 2016

Журнал  
«Глобальный научный потенциал»  
выходит 12 раз в год.

Журнал зарегистрирован Федеральной  
службой по надзору за соблюдением  
законодательства в сфере массовых  
коммуникаций и охране культурного  
наследия

Свидетельство ПИ  
№ ФС77-44213.

**Учредитель**  
МОО «Фонд развития науки  
и культуры»

Журнал «Глобальный научный  
потенциал» входит в перечень ВАК  
ведущих рецензируемых научных  
журналов и изданий, в которых должны  
быть опубликованы основные научные  
результаты диссертации на соискание  
ученой степени доктора и кандидата  
наук.

Главный редактор  
**Н.Г. Скворцов**

Выпускающий редактор  
**А.Г. Карина**

Редактор иностранного  
перевода  
**Н.А. Гунина**

Инженер по компьютерному  
макетированию  
**А.Г. Карина**

**Адрес редакции:**  
г. Санкт-Петербург, ул. Шпалерная,  
д. 13, к. 1

**Телефон:**  
89627223300

**E-mail:**  
nauka-bisnes@mail.ru

На сайте  
**http://globaljournals.ru**  
размещена полнотекстовая  
версия журнала.

Информация об опубликованных  
статьях регулярно предоставляется в  
систему Российского индекса научного  
цитирования  
(договор № 2011/30-02).

Перепечатка статей возможна только с  
разрешения редакции.

Мнение редакции может не совпадать с  
мнением авторов.

## Экспертный совет журнала

**Скворцов Николай Генрихович** – д.с.н., профессор, главный редактор, проректор по научной работе Санкт-Петербургского государственного университета; тел.: (8812)324-12-58; E-mail: n.skvortsov@spbu.ru.

**Воронкова Ольга Васильевна** – д.э.н., профессор, член-корреспондент РАЕН, зам. главного редактора, председатель ред-коллегии; тел.: (84752)63-87-80; E-mail: voronkova@tambov-konfcentr.ru.

**Тютюнник Вячеслав Михайлович** – д.т.н., к.х.н., профессор, академик РАЕН; директор Тамбовского филиала Московского государственного университета культуры и искусств, президент Международного Информационного Нобелевского Центра, тел.: (84752)50-46-00; E-mail: vmt@tmb.ru.

**Омар Ларук** – д.ф.н., доцент Национальной школы информатики и библиотек Университета Лиона; тел.: (8912)789-00-32; E-mail: omar.larouk@enssib.fr.

**Кузнецов Юрий Викторович** – д.э.н., профессор, заведующий кафедрой управления и планирования социально-экономических процессов Санкт-Петербургского государственного университета, Заслуженный работник высшей школы РФ, Почетный Президент Национальной Академии туризма; тел.: (8812)273-75-27; E-mail: tour@econ.pu.ru.

**Малинина Татьяна Борисовна** – д.социол.н., доцент кафедры социального анализа и математических методов в социологии Санкт-Петербургского государственного университета; тел.: 89219375891; E-mail: tatiana\_malinina@mail.ru.

**Ляшенко Татьяна Васильевна** – д.п.н., декан факультета информационных технологий и медиадизайна Санкт-Петербургского государственного университета культуры и искусств; тел.: (8812)952-57-81, (8812)312-10-78; E-mail: center@spbguiki.ru, decanat@fitim.ru.

**Бирженюк Григорий Михайлович** – доктор культурологии, профессор, заведующий кафедрой социально-культурных технологий Санкт-Петербургского гуманитарного университета профсоюзов; тел.: (8812)740-38-42; E-mail: set47@mail.ru.

**Серых Анна Борисовна** – д.пед.н, д.псих.н., профессор, заведующий кафедрой специальных психолого-педагогических дисциплин Балтийского федерального университета имени И. Канта; тел.: 89114511091; E-mail: serykh@baltnet.ru.

**Чамсутдинов Наби Уматович** – д.м.н., профессор кафедры факультетской терапии Дагестанской государственной медицинской академии МЗ СР РФ, член-корреспондент РАЕН, заместитель Дагестанского отделения Российского Респираторного общества; тел.: 89604094661; E-mail: nauchdoc@rambler.ru.

**Осипенко Сергей Тихонович** – к.ю.н., член Адвокатской палаты, доцент кафедры гражданского и предпринимательского права Российского государственного института интеллектуальной собственности; тел.: (8495)642-30-09, 89035570492; E-mail: a.setios@setios.ru.

**Петренко Сергей Владимирович** – д.т.н., профессор, заведующий кафедрой «Математические методы в экономике» Липецкого государственного педагогического университета; тел.: (84742)32-84-36, (84742)22-19-83; E-mail: viola@lipetsk.ru, viola349650@yandex.ru.

**Чукин Владимир Владимирович** – к.ф.м.н., доцент кафедры «Экспериментальная физика атмосферы» Российского государственного гидрометеорологического университета; тел.: 89112267442; E-mail: chukin@rshu.ru.

**У Сунце** – к.э.н., преподаватель Шаньдунского педагогического университета, Китай; тел.: +86(130)21-69-61-01; E-mail: qdwucong@hotmail.com.

## Содержание

### ПЕДАГОГИЧЕСКИЕ НАУКИ

#### Психология и педагогика

**Канарейкина Т.А., Сорокина Е.М.** Особенности личностного развития и агрессивного поведения девочек-подростков из неполных семей ..... 5

**Онуфриева В.В., Константинова А.С.** Копинг-стратегии подростков, находящихся в трудной жизненной ситуации ..... 10

#### Профессиональное образование

**Борисова Т.В., Юшкова Е.Ю.** Повышение качества освоения графических дисциплин в техническом вузе..... 13

**Зайнетдинов М.В.** Экспериментальная площадка как форма сетевого взаимодействия по обеспечению преемственности в системе «среднее профессиональное – высшее образование»..... 16

**Мезенков Г.В.** Особенности лексического состава современной немецкоязычной интернет-коммуникации ..... 19

**Процудо М.В., Маркушевская Л.П., Чиркова Е.И.** Элементы психодрамы как средства пополнения словарного запаса студентов в процессе обучения иностранному языку ..... 22

**Якименко А.Ю.** Социальное содействие как форма проявления социальной активности студенческой молодежи..... 26

### ЭКОНОМИЧЕСКИЕ НАУКИ

#### Экономика и управление

**Болотников С.В.** Прогнозное моделирование Индекса человеческого развития Российской Федерации на основе данных открытых источников..... 29

#### Менеджмент и маркетинг

**Дитц Н.Ф.** К проблеме роли малого предпринимательства в условиях кризиса..... 35

#### Финансы и кредит

**Алейникова Ю.А.** Принципы формирования депозитной политики в российских коммерческих банках..... 38

**Аутлев А.Ю.** Финансовая устойчивость коммерческого банка и основные подходы к ее оценке..... 41

#### Экономика и право

**Занданова О.В.** Применение полиграфа при приеме на работу ..... 45

## Contents

### PEDAGOGICAL SCIENCES

#### Psychology and Pedagogy

**Kanareikina T.A., Sorokina E.M.** Peculiarities of Personality Development and Aggressive Behavior of Adolescent Girls from Single-Parent Families ..... 5

**Onufrieva V.V., Konstantinova A.S.** Coping Strategies of Adolescents in Difficult Situations .... 10

#### Professional Education

**Borisova T.V., Yushkova E.Yu.** The Improvement of Quality of Learning of Graphic Design in Technical Universities ..... 13

**Zaynetdinov M.V.** Experimental Platform as a Form of Networking to Ensure Continuity in the System of Secondary Education – Vocational – Higher Education..... 16

**Mezenkov G.V.** Features of Lexical Structure of Modern German-Speaking Internet Communications..... 19

**Protsuto M.V., Markushevskaya L.P., Chirkova E.I.** Psychodrama as a Tool to Boost Students' Vocabulary in Foreign Language Learning ..... 22

**Yakimenko A.Yu.** Social Action as a Form of Social Activity of Students..... 26

### ECONOMIC SCIENCES

#### Economics and Management

**Bolotnikov S.V.** Predictive Modeling the Human Development Index of the Russian Federation Based on the Open Source Database..... 29

#### Management and Marketing

**Ditz N.F.** On Role of Small Business in Conditions of Crisis ..... 35

#### Finance and Credit

**Aleynikova Yu.A.** Principles of Shaping the Deposit Policy of Commercial Banks in the Russian Federation ..... 38

**Autlev A.Yu.** Financial Stability of a Commercial Bank and Main Approaches to Its Assessment ..... 41

#### Economics and Law

**Zandanova O.V.** The Use of Polygraph in Hiring..... 45

УДК 371

Т.А. КАНАРЕЙКИНА, Е.М. СОРОКИНА

*ФГБОУ ВО «Владимирский государственный университет имени А.Г. и Н.Г. Столетовых»,  
г. Владимир*

## ОСОБЕННОСТИ ЛИЧНОСТНОГО РАЗВИТИЯ И АГРЕССИВНОГО ПОВЕДЕНИЯ ДЕВОЧЕК-ПОДРОСТКОВ ИЗ НЕПОЛНЫХ СЕМЕЙ

Проблема агрессивного поведения в современной отечественной и зарубежной науке является крайне актуальной и вызывает как исследовательский, так и практический интерес. С каждым годом увеличивается число несовершеннолетних с отклоняющимся поведением. Наиболее распространенными формами девиации являются алкоголизм, наркомания, нарушение общественного порядка, хулиганство, вандализм и т.д. Наиболее интенсивно стали проявляться жестокость и агрессивность. Согласно исследованию М.В. Чупраковой и И.Н. Коноплевой, многие подростки считают, что достичь успеха в жизни можно только с помощью агрессии и насилия [5]. Для того, чтобы бороться с данным опасным социальным явлением и иметь возможность предупредить его, необходимо изучать причины и особенности возникновения агрессивного поведения у отдельных категорий детей. Отечественных исследователей особенно тревожит проблема высокого уровня агрессивности в подростковом возрасте, в частности девочек-подростков из неполных семей. Деструктивная агрессия может диагностироваться у детей, находящихся в различных социальных условиях, как воспитывающихся в полной семье, так и одиноким родителем. Агрессивное поведение может в значительной степени определяться влиянием семьи. Однако необходимо отметить, что риск формирования данного вида девиантного поведения значительно повышается у детей из неполных семей. Определенные особенности таких семей, возникающие проблемы у монородителей в воспитании ребенка могут стать факторами проявления различных форм данного феномена. Статистические данные показывают, что в России около половины де-

тей какую-то часть своего детства и отрочества (до 18 лет) проводят в условиях неполной семьи [6]. Также официальная статистика подтверждает, что число семей вышеуказанного типа в условиях современной России неуклонно растет. По данным на 2016 г. наблюдается увеличение их количества в Российской Федерации до 6,2 млн, т.е. до 30 %.

Эмпирические данные свидетельствуют о том, что каждый человек обладает набором множества психологических черт личности. Одни черты являются бесполыми, универсальными, а другие традиционно связываются с типично мужской или типично женской психологией [5]. К типично мужским чертам принято относить независимость, агрессивность, самостоятельность, уверенность в себе, настойчивость и т.д. К типично женским чертам можно отнести уступчивость, мягкость, чувствительность, застенчивость, нежность, сердечность, заботливость, способность к сопереживанию и т.п. Проведенные нами исследования показывают, что именно типично женские личностные черты, ввиду специфики современного общества, более подвержены определенным деформациям.

В XX–XXI вв. опубликовано множество научных работ, посвященных «кризису маскулинности». Однако в последние годы нарастает проблема кризиса феминности как комплекса психологических особенностей, традиционно приписываемых женщинам, исходящего из современных изменений в субкультуре женщины, которая становится идентичной маскулинной. Это происходит в результате устойчивого преобладания в обществе патерналистских ценностей (власть, влияние, имущество, высокий социальный статус и престижность) над фемин-

нинными (жизнь, род, семья, дети, дом). Значение детей, материнства в культуре на протяжении многих десятилетий снижается. Женщины стремятся к тому, что ценится в обществе – к власти, социальному статусу, карьере. Подобные изменения в субкультурных ценностях женщины отражаются и на ее самосознании.

Наиболее остро данная проблема встает в неполных материнских семьях. Одинокaя женщина, воспитывающая ребенка (детей) самостоятельно, зачастую большее внимание уделяет поиску новых возможностей, установлению новых отношений, нежели воспитанию и удовлетворению эмоциональных потребностей своих детей. Это существенно сказывается на психологическом благополучии ребенка, его личностном развитии. В области изучения агрессии в подростковом возрасте опубликовано большое количество исследовательских работ. Результаты этих исследований показывают, что развитию агрессивности и деформации личностного развития способствует эмоциональная невовлеченность одинокого родителя в воспитание своего ребенка (детей). Реализованный нами мониторинг на базе кафедры социальной педагогики и психологии подтверждает данные, полученные современными российскими учеными.

Следует подчеркнуть, что риск возрастает в подростковом возрасте, который имеет свои специфические характеристики. Подростковый возраст – один из сложных периодов жизни человека: происходит не только перестройка ранее сложившихся психологических структур, но и закладываются основы сознательного поведения, появляется общая направленность в формировании нравственных представлений и социальных установок [8]. Непростые социальные изменения, которые происходят в современном обществе: реформирование традиционной семьи, дискредитация многих нравственных ценностей, проблемы формирования (размытость) полоролевой идентичности, неспецифичность женских и мужских ролей, ломка традиционного гендерного порядка создают многочисленные социально-психологические трудности для подростка.

Особенности воспитания в неполных семьях являются факторами формирования особых моделей поведения, гендерных ролей, которые усваиваются в процессе социализации. Образы мужского и женского поведения входят в

структуру самосознания ребенка через непосредственные проявления старшего поколения мужчин и женщин. Девочки-подростки ориентируются на ценности своего пола, и тем самым у них в сознании начинают закладываться определенные гендерные схемы, существующие в обществе [2].

В ситуации воспитания в неполной семье у девочки отсутствует пример одного из родителей перед глазами, следовательно, формируется искаженное представление о ролевом поведении женщины или мужчины. Когда девочка воспитывается матерью и в семье не выстроены конструктивные взаимоотношения, а женщина-монородитель, являясь единственной кормилицей, демонстрирует в большей степени маскулинные черты характера, не проявляет должной заботы по отношению к ребенку, все это способствует искажению полоролевой идентификации, акцентуации негативных черт личности, что, в свою очередь, приводит к неадекватным проявлениям, в частности, к деструктивной агрессии. Исследуя особенности полоролевого поведения детей из неполных семей, психологи отмечают чрезмерную закомплексованность девочек, воспитывающихся либо овдовевшей матерью, либо матерью-одиночкой. Они внешне и внутренне зажаты, скованы [3]. Дефицит мужского влияния в ходе взросления девочки существенно затрудняет ее личностное развитие, осложняет формирование у нее навыков межполового общения [7]. Кроме этого, современные психологи неоднократно упоминают о том, что проявлением агрессивности является такое социальное явление, как самоубийство. В качестве факторов, способствующих формированию данного типа аутоагрессии, являются конфликты и враждебные отношения с матерью.

В неполных отцовских семьях ситуация может складываться схожим образом. Мы считаем, что быть отцом-одиночкой в определенной степени сложнее, чем одиночкой матерью. Как показывают современные исследования, до подросткового возраста дети психологически ближе к матери, чувствуют с ней душевную связь, в то время как отец больше ответствен за материальное благополучие своей семьи [4]. Оставшись единственным родителем (например, в случае смерти супруги), мужчина нередко теряется в многообразии домашних, бытовых дел, которые, ко всему прочему,

осложняются финансовыми трудностями, непременно возникающими в данной ситуации. Мониторинг публикаций за последние годы подтверждает тот факт, что если отцы не выстраивают с детьми благополучные отношения и определенные родительские решения воспринимаются ими с негативной позиции, то у девочки искажается чувство психологической безопасности, а это приводит к формированию особой защитной реакции, своеобразной копинг-стратегии, выражающейся в агрессии. Из-за постоянного чувства незащищенности, отсутствия опоры девочки-подростки становятся ранимыми, более чувствительными к агрессивным проявлениям в форме обиды, наблюдаются обостренные реакции на отношение окружающих.

Известно, что лишенные в детстве достаточного общения с матерью девочки в большинстве случаев усваивают «мужской» тип поведения, у них нарушается усвоение соответствующей гендерной роли. Проведенный нами опрос девочек-подростков из неполных (отцовских) семей МБОУ «СОШ № 40» г. Владимира показал, что большая часть респондентов (63 % от общего числа опрошенных) отдает предпочтение личностным характеристикам, которые являются типичными для мужчин.

Также в личностном развитии девочек-подростков из неполных семей некоторые авторы отмечают тенденцию нарастания так называемого феномена «социального одиночества». Российский психолог В.Г. Казанская под одиночеством понимает такое психологическое образование, которое характеризует личность в структуре взаимодействия с другими людьми, наиболее для нее значимыми, а в ситуации изоляции от них приводит к исчезновению некоторых неизменных основных параметров этого взаимодействия [1]. Следовательно, одиночество девочки, воспитывающейся в неполной семье, может быть следствием отсутствия взаимопонимания подростка и родителя. Понимание и эмоциональная вовлеченность матери или отца является значимой для девочек в подростковом возрасте. Особенно это важно для девочек из неполных семей, в которых единственный родитель принимает социальную роль и выполняет соответствующие функции и отца, и матери. Анализ исследований показывает, что чувство одиночества нередко приводит к личностным девиациям с такими со-

циально опасными последствиями, как агрессия, алкоголизм, наркомания, попытки суицида.

На базе лаборатории кафедры социальной педагогики и психологии Владимирского государственного университета под руководством профессора В.А. Попова было проведено исследование, целью которого являлось изучение особенностей личностного развития и агрессивного поведения девочек-подростков из неполных семей. Для достижения цели были поставлены следующие задачи:

- 1) исследование личностных особенностей девочек-подростков, воспитывающихся в неполных семьях;
- 2) изучение уровня агрессивности девочек-подростков, воспитывающихся в неполных семьях;
- 3) сравнительный анализ личностных особенностей и уровня агрессивности девочек-подростков, воспитывающихся в полных и неполных семьях.

Исследование было проведено по следующим методикам:

- 1) 16-факторный личностный опросник Р.Б. Кеттелла (для выявления особенностей характера, склонностей и интересов личности);
- 2) опросник уровня агрессивности Басса-Дарки (для изучения уровня агрессивности девочек-подростков);
- 3) *t*-критерий Стьюдента (для сравнения личностных особенностей и уровня агрессивности девочек-подростков из полных и неполных семей).

В качестве испытуемых выступали 50 учеников (35 девочек и 15 мальчиков) 7–8 классов МБОУ «СОШ № 40» г. Владимира в возрасте 13–14 лет, из которых 9 девочек были из неполных семей.

Полученные данные по опроснику Р.Б. Кеттелла показали, что для девочек-подростков из неполных семей, по сравнению с девочками-подростками из полных семей, наиболее характерными оказались следующие личностные черты: эмоциональная нестабильность ( $t = 2,897$ ;  $p \geq 0,01$ ); экспрессивность ( $t = 3,003$ ;  $p \geq 0,01$ ); низкая нормативность поведения, игнорирование социальных норм ( $t = 2,625$ ;  $p \geq 0,01$ ); смелость ( $t = 2,756$ ;  $p \geq 0,01$ ); конформизм ( $t = 3,219$ ;  $p \geq 0,01$ ); низкий уровень самоконтроля ( $t = 3,231$ ;  $p \geq 0,01$ ). Кроме того, результаты по проведенной методике показали, что девочки из неполных

семей уступчивы ( $t = 2,137$ ;  $p \geq 0,05$ ), небрежны ( $t = 2,205$ ;  $p \geq 0,05$ ), консервативны ( $t = 2,754$ ;  $p \geq 0,002$ ). В то же время девочки-подростки из полных семей, по сравнению с девочками из неполных семей, отличились повышенным уровнем тревожности с обостренным чувством долга ( $t = 2,531$ ;  $p \geq 0,01$ ). Таким образом, можно сделать вывод о том, что, независимо от того полная семья или неполная, для девочек в возрасте 13–14 лет характерны такие общие черты личности, как подозрительность, чувствительность, прямолинейность, низкий уровень саморегуляции.

Результаты, полученные по методике Басса-Дарки на определение уровня агрессивности девочек-подростков из полных и неполных семей показали существенные различия по большинству шкал, причем показатели девочек из неполных семей оказались значительно выше. Под исключение попали лишь шкалы раздражение ( $t = 2,103$ ;  $p \geq 0,02$ ) и обида ( $t = 2,285$ ;  $p \geq 0,01$ ). Высокие баллы у девочек из неполных семей получились по шкалам вербальной агрессии ( $t = 3,528$ ;  $p \geq 0,002$ ), косвенной агрессии ( $t = 3,350$ ;  $p \geq 0,02$ ) и чувства вины ( $t = 3,132$ ;  $p \geq 0,001$ ). Менее существенные различия оказались по шкалам негативизма ( $t = 2,618$ ;  $p \geq 0,001$ ) и физической агрессии ( $t = 2,211$ ;  $p \geq 0,02$ ). Хотя именно такое качество, как негативизм, является характерной чертой подросткового возраста.

Исходя из проведенного исследования и

полученных результатов, мы можем сказать, что девочки-подростки в возрасте 13–14 лет из неполных семей чаще всего проявляют эмоциональную нестабильность, низкий уровень самоконтроля, а также отличаются высоким уровнем эмоциональной напряженности.

Что же касается уровня агрессивного поведения, то у девочек-подростков из неполных семей на высоком уровне находится вербальная агрессия и косвенная агрессия.

Таким образом, на основе проведенного исследования мы определили, что для девочек-подростков, воспитывающихся в неполных семьях наиболее характерными оказались следующие особенности: повышенный уровень тревожности, обостренное чувство долга, экспрессивность, сниженный самоконтроль, что более присуще маскулинным чертам характера. Изучение уровня агрессивности девочек-подростков из неполных семей позволяет нам сделать вывод о том, что они отличаются повышенной агрессивностью, которая проявляется в форме обиды, чувства вины, вербальной и косвенной агрессии.

Наше исследование подтвердило то, что существует прямая взаимосвязь агрессивного поведения девочек-подростков и социального положения семьи, в которой они воспитываются. В неполной семье у девочки усложняется формирование соответствующей гендерной роли, нарушается нормальное протекание возрастных изменений и личностное развитие.

#### Список литературы

1. Казанская, В.Г. Подросток. Трудности взросления : книга для психологов, педагогов, родителей / В.Г. Казанская. – 2-е изд., доп. – М. : Питер, 2008. – 282 с.
2. Клопова, О.В. Особенности личностного развития и агрессивного поведения мальчиков подростков из неполных семей / О.В. Клопова // ИСОМ. – 2012. – № 1. – С. 186–189.
3. Малова, А.А. К вопросу об особенностях гендерных представлений у подростков из неполных семей / А.А. Малова, Н.Ю. Максимова // Молодой ученый. – 2015. – № 3. – С. 898–900.
4. Отцы-одиночки [Электронный ресурс]. – Режим доступа : [http://www.love-contract.ru/articles/item\\_127](http://www.love-contract.ru/articles/item_127).
5. Реан, А.А. Психология личности. Социализация, поведение, общение / А.А. Реан. – СПб. : Прайм-ЕВРОЗНАК, 2007. – 407 с.
6. Семейное воспитание ребенка и его значение. Родительские установки, стратегии и стили воспитания детей. Особенности воспитания детей в неполных семьях [Электронный ресурс]. – Режим доступа : <http://webkonspect.com/?room=profile&id=7075&labelid=74097>.
7. Сухопарова, А.А. Психологические особенности воспитания детей в полной и неполной семье / А.А. Сухопарова // МНКО. – 2013. – № 3(40). – С. 215–217.
8. Чупракова, М.В. Агрессивное поведение подростка как копинг-стратегия в стрессовой ситуации / М.В. Чупракова, И.Н. Коноплева // Психология и право. – 2013. – № 4. – С. 55–65.



*References*

1. Kazanskaja, V.G. Podrostok. Trudnosti vzroslenija : kniga dlja psihologov, pedagogov, roditel'ej / V.G. Kazanskaja. – 2-e izd., dop. – M. : Piter, 2008. – 282 s.
2. Klopova, O.V. Osobennosti lichnostnogo razvitija i agressivnogo povedenija mal'chikov podrostkov iz nepolnyh semej / O.V. Klopova // ISOM. – 2012. – № 1. – S. 186–189.
3. Malova, A.A. K voprosu ob osobennostjah gendernyh predstavlenij u podrostkov iz nepolnyh semej / A.A. Malova, N.Ju. Maksimova // Molodoj uchenyj. – 2015. – № 3. – S. 898–900.
4. Otcy-odinochki [Jelektronnyj resurs]. – Rezhim dostupa : [http://www.love-contract.ru/articles/item\\_127](http://www.love-contract.ru/articles/item_127).
5. Rean, A.A. Psihologija lichnosti. Socializacija, povedenie, obshhenie / A.A. Rean. – SPb. : Prajm-EVROZNAK, 2007. – 407 s.
6. Semejnoe vospitanie rebenka i ego znachenie. Roditel'skie ustanovki, strategii i stili vospitanija detej. Osobennosti vospitanija detej v nepolnyh sem'jah [Jelektronnyj resurs]. – Rezhim dostupa : <http://webkonspekt.com/?room=profile&id=7075&labelid=74097>.
7. Suhoparova, A.A. Psihologicheskie osobennosti vospitanija detej v polnoj i nepolnoj sem'e / A.A. Suhoparova // MNKO. – 2013. – № 3(40). – S. 215–217.
8. Chuprakova, M.V. Agressivnoe povedenie podrostka kak koping-strategija v stressovoj situacii / M.V. Chuprakova, I.N. Konopleva // Psihologija i pravo. – 2013. – № 4. – S. 55–65.

© Т.А. Канарейкина, Е.М. Сорокина, 2016

## КОПИНГ-СТРАТЕГИИ ПОДРОСТКОВ, НАХОДЯЩИХСЯ В ТРУДНОЙ ЖИЗНЕННОЙ СИТУАЦИИ

Современная жизнь настолько динамична, сложна и противоречива, что человеку постоянно приходится преодолевать разного рода препятствия и сложности, приспосабливаться к ситуациям, находить наиболее благоприятные выходы из трудных ситуаций. В этой связи необходимо использовать все возможные ресурсы, чтобы оставаться адаптивным и чувствовать себя более безопасно. Одним из способов поведения в трудной жизненной ситуации является использование копинг-стратегий.

Копинг-стратегии предназначены для лучшего приспособления человека к требованиям сложившейся трудной ситуации. Как отмечает Т.Л. Крюкова, копинг-стратегия это «осознанные действия, направленные на устранение угрозы, помехи, лучше адаптирующие чело-

века к требованиям ситуации и помогающие преобразовать ее в соответствии со своими намерениями либо выдержать, вытерпеть те обстоятельства, изменить которые он не может [2, с. 22].

Изучению индивидуальных способов взаимодействия человека с ситуацией в соответствии с ее собственной логикой, значимостью в жизни и его психологическими возможностями в настоящее время посвящено множество исследований как в нашей стране (Л.А. Китаев-Смык, Л.И. Анцыферова, В.М. Ялтонский, Р.М. Грановская, И.М. Никольская и др.), так и за рубежом (Р.С. Лазарус, С. Фолкман и др.).

Многие исследователи копинг-стратегий утверждают, что их активное становление приходится на подростковый и ранний юношеский

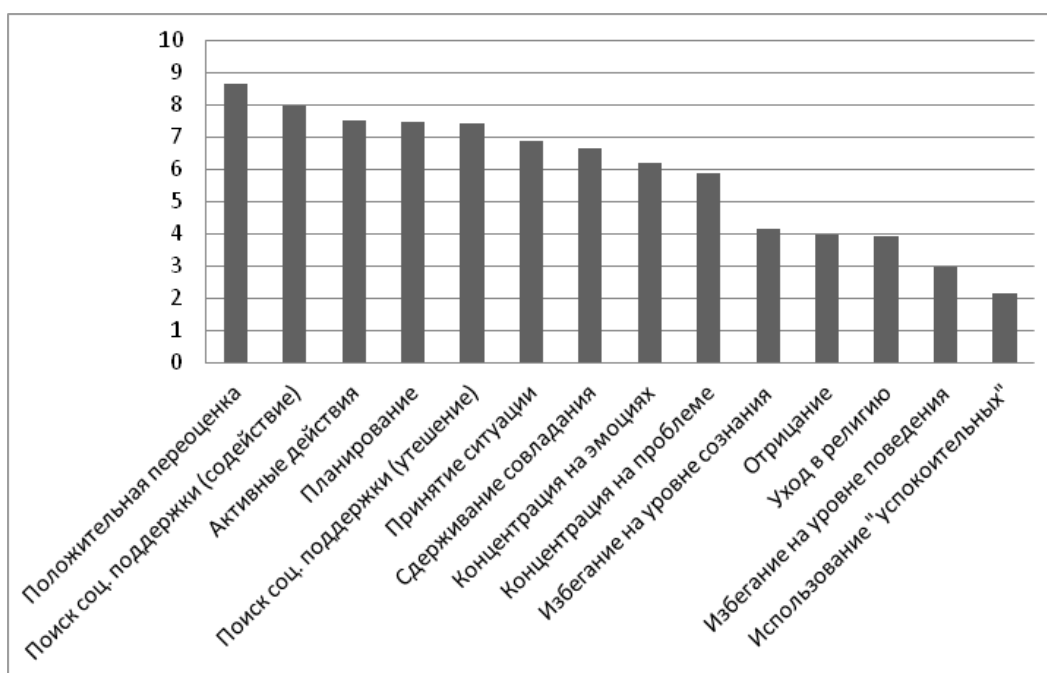


Рис. 1. Выраженность копинг-стратегии по методике COPE у подростков

**Таблица 1.** Результаты по опроснику Холмса-Раге

Жизненные ситуации	Результаты
Изменение условий жизни	14 %
Развод родителей	3 %
Травма или болезнь	11 %
Проблемы с преподавателями, конфликты	9 %
Учебная задолженность	17 %
Смерть родителя	6 %
Изменение финансового положения	9 %

возраст. Этот период в жизни человека считается самым сложным, кризисным и противоречивым. Подросток сталкивается с массой объективных и субъективных проблем, требующих разрешения. В этой связи важным является вопрос об исследовании копинг-стратегий, которые используют подростки в трудной жизненной ситуации.

Проведенное нами эмпирическое исследование копинг-стратегий проходило на базе средней общеобразовательной школы. В нем приняли участие подростки 14–16 лет, в количестве 33 человек. Применялись следующие методики исследования: методика диагностики копинг-механизмов Э. Хейма [4]; опросник совладания со стрессом К. Карвера, М. Шейера и Дж. Вейнтрауба (*COPE Inventory*) в адаптации Н.Г. Гараняна и П.А. Иванова [1]; опросник Холмса-Раге [3].

Результаты, полученные по методике Э. Хейма, показывают, что подростки наиболее часто применяют относительно адаптивные копинг-стратегии, то есть стараются справиться с трудными ситуациями, а не дистанцироваться от них. Среди когнитивных стратегий наиболее часто подростки применяют относительно адаптивные (75 %). В области эмоциональных копинг-стратегий большинство подростков выбирают адаптивные (63 %). На поведенческом уровне наиболее распространенными являются относительно адаптивные и адаптивные копинг-стратегии (63 %). Полученные данные позволяют говорить о том, что учащиеся анализируют свои проблемы, прилагая усилия по регулированию своих эмоций и действий.

Рассмотрим результаты исследования копинг-стратегий (в порядке убывания) по опроснику *COPE*. Многофакторная методика позволяет диагностировать у подростков различные варианты стратегий в трудных ситуа-

циях (рис. 1).

Подростками предпочитаются положительная переоценка и развитие, направленные на управление эмоциональным дистрессом, а не на разрешение проблемной ситуации (8,68). Позитивный аспект данной стратегии заключается в возможности переоценки любого события, а опасность состоит в том, что, приспосабливаясь к стрессу, подростки отвлекаются от решения конкретных проблем. На втором месте находится стратегия поиска социальной поддержки в виде содействия (7,98), которое может представлять собой какую-либо помощь, совет. Третье место занимает активный копинг (7,51), заключающийся в активных действиях по предотвращению, изменению или постепенному преодолению стрессового воздействия.

Такие стратегии, как отрицание (3,98), обращение к богу (3,94), избегание на уровне поведения (2,97), избегание (алкоголь, наркотики) (2,13) оказались менее представленными у подростков.

Применение опросника Холмса-Раге позволило выявить подростков, находящихся в трудной жизненной ситуации, т.к. именно эти подростки составляют группу риска в использовании неадаптивных копинг-стратегий (табл. 1).

На основании этих результатов подростки были разделены на две группы: первая группа – подростки, находящиеся в трудной жизненной ситуации, вторая группа – благополучные подростки. Анализ и обобщение полученных данных позволили сравнить использование адаптивных или неадаптивных копинг-стратегий благополучными подростками и находящимися в трудной жизненной ситуации. Доля адаптивных стратегий преодоления трудных ситуаций преобладает в группе благополучных подростков. Доля неадаптивных стратегий пре-

Таблица 2. Использование копинг-стратегий подростками

Благополучные подростки			Подростки в трудной жизненной ситуации		
Адаптивные	Относительно адаптивные	Неадаптивные	Адаптивные	Относительно адаптивные	Неадаптивные
45 %	38 %	17 %	23 %	43 %	34 %

обладает в группе подростков, находящихся в трудной жизненной ситуации, хотя уровень использования частично адаптивных копинг-стратегий также является высоким (табл. 2).

Использование подростками, находящимися в трудной жизненной ситуации, неадаптивных и относительно адаптивных копинг-стратегий отражается на качестве социально-психологического взаимодействия со взрослыми и сверстниками. Подростки часто остаются наедине со своими чувствами, подавляют их. При этом ограничивается и возможность осознания чувств, и развитие способов более полноценной и качественной саморегуляции своего психоэмоционального состояния.

Полученные в исследовании результаты позволяют сформулировать направления для

дальнейшей разработки данной проблемы. В первую очередь это касается создания психолого-педагогической коррекционно-развивающей программы для формирования и развития адаптивных копинг-стратегий у подростков. Программа должна быть ориентирована:

- на расширение представлений подростков о собственных эмоционально-поведенческих возможностях реагирования в трудной жизненной ситуации;
- на получение навыков осознания своих чувств;
- на гармонизацию отношений подростков с окружающей средой, их социализацию;
- на выработку гибких стратегий совладающего поведения и овладения навыками саморегуляции.

#### Список литературы

1. Гаранян, Н.Г. Апробация опросника копинг-стратегий (COPE) / Н.Г. Гаранян, П.А. Иванов // Психологическая наука и образование. – 2010. – № 1. – С. 69–81.
2. Крюкова, Т.Л. Человек «совладающий»: качества субъекта и его совладающее поведение / Т.Л. Крюкова; под ред. А.Л. Журавлева, Т.Л. Крюковой, Е.А. Сергиенко. – М. : Ин-т психологии РАН, 2008. – 474 с.
3. Методика определения стрессоустойчивости и социальной адаптации Холмса и Раге [Электронный ресурс]. – Режим доступа : <http://azps.ru/tests/2/tt18.html>.
4. Набиуллина, Р.Р. Механизмы психологической защиты и совладания со стрессом : учебное пособие / Р.Р. Набиуллина, И.В. Тухтарова. – Казань : Казанская государственная медицинская академия, 2003.

#### References

1. Garanjan, N.G. Aprobacija oprosnika koping-strategij (COPE) / N.G. Garanjan, P.A. Ivanov // Psihologičeskaja nauka i obrazovanie. – 2010. – № 1. – S. 69–81.
2. Krjukova, T.L. Chelovek «sovladajushhij»: kachestva sub#ekta i ego sovladajushhee povedenie / T.L. Krjukova; pod red. A.L. Zhuravleva, T.L. Krjukovoj, E.A. Sergienko. – M. : In-t psihologii RAN, 2008. – 474 s.
3. Metodika opredelenija stressoustojchivosti i social'noj adaptacii Holmsa i Rage [Jelektronnyj resurs]. – Rezhim dostupa : <http://azps.ru/tests/2/tt18.html>.
4. Nabiullina, R.R. Mehanizmy psihologičeskoj zashhity i sovladanija so stressom : uchebnoe posobie / R.R. Nabiullina, I.V. Tuhtarova. – Kazan' : Kazanskaja gosudarstvennaja medicinskaja akademija, 2003.

УДК 378.145

Т.В. БОРИСОВА, Е.Ю. ЮШКОВА

ФГБОУ ВО «Сибирский государственный технологический университет», г. Красноярск

## ПОВЫШЕНИЕ КАЧЕСТВА ОСВОЕНИЯ ГРАФИЧЕСКИХ ДИСЦИПЛИН В ТЕХНИЧЕСКОМ ВУЗЕ

При подготовке бакалавра, специалиста, магистра технического профиля большую роль играют графические дисциплины. Без преувеличения можно сказать, что начертательная геометрия, инженерная графика, машинная графика входят в число фундаментальных дисциплин, составляющих основу инженерного образования.

ФГБОУ «Сибирский государственный технологический университет» (СибГТУ) реализует целый ряд основных образовательных программ технической направленности, в том числе и по направлению 15.03.02 «Технологические машины и оборудование». В результате освоения данной образовательной программы формируются профессиональные компетенции обучающегося, к которым относятся, в том числе, способность принимать участие в работах по расчету и проектированию деталей и узлов машиностроительных конструкций, умение разрабатывать и оформлять рабочую проектную и техническую документацию. Без качественного освоения графических дисциплин невозможно успешное освоение целого ряда общепрофессиональных и специальных дисциплин – технической механики, материаловедения, технологии машиностроения, основ проектирования. Выполнение курсовых проектов и выпускной квалификационной работы также требует устойчивых навыков выполнения и чтения чертежей. Кроме того, освоение графических дисциплин способствует развитию пространственного воображения и мышления, необходимых современному инженеру.

Графические дисциплины в вузе изучаются на начальном этапе обучения (1–2 курсы). Необходимые для их успешного освоения входные знания, умения и компетенции студента должны быть обеспечены изучением школьных курсов черчения, геометрии и информатики. Однако в настоящее время в большинство программ среднего общего образования черчение

не входит. Снижение общего уровня школьной подготовки привело к отсутствию у большинства студентов-первокурсников необходимых знаний по геометрии. Кроме того, большое количество вчерашних школьников не имеют навыков систематической самостоятельной работы. В связи с этим в вузе необходимо искать пути повышения эффективности учебной деятельности, формирования устойчивых навыков самообразования.

Для решения проблем адаптации обучаемых к новой образовательной среде в Институте дополнительного образования СибГТУ разработали концепцию внедрения в учебную деятельность так называемых адаптационных курсов (АК) дисциплин. Авторским коллективом [1] предложены алгоритм формирования адаптационных программ по различным дисциплинам, принципы организации АК и критерии оценки их эффективности. Успешно внедряются в образовательную деятельность вуза АК по математике [1] и физике [2]. Недостаточный уровень соответствующих входных знаний, умений и компетенций первокурсников диктует целесообразность внедрения подобных курсов по графическим дисциплинам.

При разработке адаптационной программы по начертательной геометрии мы детально проанализировали основную общеобразовательную программу по математике (раздел «Геометрия») и рабочую программу дисциплины «Начертательная геометрия». В табл. 1 представлены разделы (модули) вузовской программы и соответствующие базовые (школьные) знания и умения, необходимые для их успешного освоения. Созданная на основании этого анализа адаптационная программа рассчитана на 20 часов.

При анализе эффективности различных АК возникли две концепции их организации: параллельная и последовательная [1]. Последовательная структура организации основывается

Таблица 1. Соответствие необходимых школьных знаний и умений разделам рабочей программы вуза

Раздел рабочей программы «Начертательная геометрия»	Входные знания и умения (базовые школьные знания)
1. Проецирование	
2. Геометрические примитивы	Понятия точки, прямой, плоскости. Понятия параллельных прямых и параллельных плоскостей. Признаки параллельности прямых, плоскостей. Свойства параллельных плоскостей. Понятия перпендикулярных прямых и перпендикулярных плоскостей. Перпендикулярность прямой и плоскости
3. Методы преобразования комплексного чертежа. Метрические задачи	Методы определения расстояния от точки до плоскости. Определение угла между прямой и плоскостью. Понятие двугранного угла. Признак перпендикулярности двух плоскостей. Понятия параллельного переноса и поворота
4. Многогранники	Простейшие правильные многогранники и методы их построения. Элементы симметрии правильных многогранников. Сечения многогранников и методы их построения
5. Кривые линии и криволинейные поверхности	Касательная к окружности. Касательная плоскость
6. Поверхности вращения	Понятия сферы, цилиндра (прямого и наклонного), конуса (прямого и наклонного). Методы построения поверхностей вращения и их сечений
7. Позиционные задачи	Понятия принадлежности точки линии, плоскости, поверхности. Пересечение прямой с плоскостью и поверхностью. Пересечение плоскостей. Пересечение поверхностей. Методы вписывания сферы в цилиндрическую и коническую поверхности
8. Развертывание поверхностей	Расчет площади поверхности геометрических фигур (сферы, призмы, цилиндра, конуса, пирамиды)

на формировании информационной базы, предшествующей изучению учебной дисциплины вуза. Эта информационная база далее не требует существенных изменений. Целесообразность именно такой организации выявлена при освоении начертательной геометрии.

Структура параллельной организации оказалась предпочтительней для успешного освоения дисциплины «Машинная графика». При освоении этой дисциплины возникает потребность в дополнительной информации и привлечении знаний по ранее изученным в вузе дисциплинам. Потребность в адаптационной информации корректируется в зависимости от текущей осведомленности студента.

Эксперимент по внедрению АК по начертательной геометрии был проведен в осеннем семестре 2015–2016 уч.г. Сравнивалась динамика освоения дисциплины двумя группами студентов направления 15.03.02 «Технологические машины и оборудование». Первая группа студентов перед освоением вузовской программы по начертательной геометрии обучалась по дополнительной адаптационной программе. Вторая (контрольная) группа студентов приступила к освоению вузовской программы без дополнительного обучения.

Для анализа эффективности АК были запланированы и осуществлены следующие мероприятия:

- входной контроль необходимых знаний и умений (**ВК**) студентов экспериментальной и контрольной групп;
- два промежуточных контроля уровня освоения АК студентами экспериментальной группы;
- итоговой контроль освоения студентами экспериментальной группы адаптационной программы;
- сравнение динамики освоения вузовской программы «Начертательная геометрия» в течение семестра студентами экспериментальной и контрольной групп.

Кафедрой инженерной графики СибГТУ проделана большая работа по методическому обеспечению всех видов контроля освоения материала. Индивидуальные результаты оценивались по 100-балльной шкале (100 % успеха). Эффективность внедрения АК оценивалась по доле студентов, сдавших экзамен по начертательной геометрии.

Результаты эксперимента представлены на рис. 1. Видно, что стартовые позиции студентов обеих групп были практически одинаковы: согласно результатам ВК только около 30 % студентов демонстрируют необходимый объем школьных знаний, умений и компетенций. У остальных студентов успешное освоение дисциплины школьной подготовкой не обеспечивается.

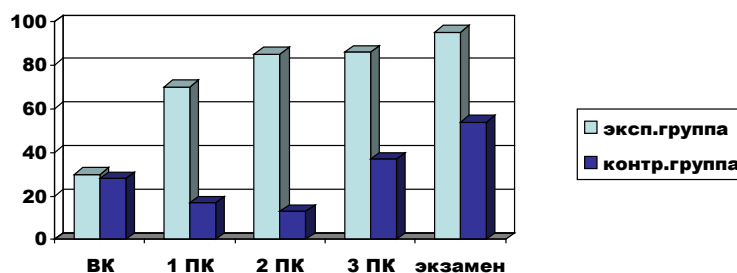


Рис. 1. Эффективность внедрения в образовательную деятельность АК «Начертательная геометрия»

Для обеспечения ритмичности учебной деятельности в нашем вузе внедрена модульно-рейтинговая технология обучения [3], предполагающая при освоении любой дисциплины проведение до трех мероприятий промежуточного контроля (1 ПК, 2 ПК, 3 ПК). Видно, что динамика освоения дисциплины «Начертательная геометрия» двумя группами студентов оказывается различной.

При первом промежуточном контроле положительные результаты показывают 68 % студентов первой группы и только 18 % студентов контрольной группы. Результаты второго промежуточного контроля различаются еще сильнее: до 83 % студентов, освоивших дополнительную адаптационную программу, уверенно справились с предложенными заданиями, в то время как успеваемость студентов контрольной группы осталась практически на прежнем уровне.

Третий промежуточный контроль прово-

дится за месяц до экзаменационной сессии. К этому времени студенты частично адаптируются к образовательной среде вуза, приобретают некоторые навыки самостоятельной работы. Подготовка к экзамену также стимулирует познавательную активность студента и мотивацию изучения дисциплины. Несмотря на это, результаты экзамена экспериментальной и контрольной групп студентов отличаются почти в 2 раза. Преподавателям после сессии приходится проводить большую работу по ликвидации задолженностей и сохранению контингента.

Наши исследования показали, что внедрение АК «Начертательная геометрия» с последовательной организацией обучения позволяет существенно повысить успеваемость студентов по этой дисциплине. Важным результатом является ритмичность учебной деятельности, своевременное качественное усвоение модулей дисциплины при освоении вузовской программы.

#### Список литературы

1. Юшкова, Е.Ю. Анализ эффективности адаптационных курсов дисциплин в контексте повышения качества образования / Е.Ю. Юшкова, С.В. Лукичева // Перспективы науки. – Тамбов : ТМБпринт. – 2015. – № 6(69). – С. 28–34.
2. Кудрявцева, О.А. Опыт внедрения дополнительных образовательных программ по физике / О.А. Кудрявцева, Е.Ю. Юшкова // Вестник КрасГАУ. – 2014. – Вып. 8. – С. 236–239.
3. Логиновская, Т.Н. О педагогической технологии подхода в обучении / Т.Н. Логиновская, С.Ф. Яковлева // Перспективы науки. – ТМБпринт. – 2014. – № 2(53). – С. 52–54.

#### References

1. Jushkova, E.Ju. Analiz jeffektivnosti adaptacionnyh kursov disciplin v kontekste povyshenija kachestva obrazovanija / E.Ju. Jushkova, S.V. Lukicheva // Perspektivy nauki. – Tambov : TMBprint. – 2015. – № 6(69). – S. 28–34.
2. Kudrjavceva, O.A. Opyt vnedrenija dopolnitel'nyh obrazovatel'nyh programm po fizike / O.A. Kudrjavceva, E.Ju. Jushkova // Vestnik KrasGAU. – 2014. – Vyp. 8. – S. 236–239.
3. Loginovskaja, T.N. O pedagogicheskoj tehnologii podhoda v obuchenii / T.N. Loginovskaja, S.F. Jakovleva // Perspektivy nauki. – TMBprint. – 2014. – № 2(53). – S. 52–54.

## **ЭКСПЕРИМЕНТАЛЬНАЯ ПЛОЩАДКА КАК ФОРМА СЕТЕВОГО ВЗАИМОДЕЙСТВИЯ ПО ОБЕСПЕЧЕНИЮ ПРЕЕМСТВЕННОСТИ В СИСТЕМЕ «СРЕДНЕЕ ПРОФЕССИОНАЛЬНОЕ – ВЫСШЕЕ ОБРАЗОВАНИЕ»**

Происходящая в отечественном образовании модернизация ведет к необходимости реорганизации деятельности образовательных организаций, ищущих современные подходы к профессиональной подготовке специалистов, новую модель, которая бы позволила обеспечить качественную профессиональную подготовку. Потенциальные возможности заключены во взаимодействии всех участников образовательного пространства, что приводит к необходимости организации сетевого взаимодействия образовательных учреждений в системе «среднее профессиональное – высшее образование» в плане научно-методического и практического обеспечения профессиональной деятельности. Обеспечение качества предоставляемых образовательных услуг является важнейшей задачей, которую нужно решить в рамках организации сетевого взаимодействия в системе «среднее профессиональное – высшее образование», для этого важно обеспечить целостность образовательных ресурсов, предоставить возможности для повышения качества программ высшего и среднего профессионального образования, совершенствовать потенциальные возможности сетевого взаимодействия путем кооперации и интеграции.

Различные аспекты изучения сетевого взаимодействия в образовании исследовали такие специалисты, как А.И. Адамский, Н.С. Бугрова, Е.Н. Глубокова, Н.Ю. Гончарова, И.Э. Кондракова, В.В. Маковеева, Е.А. Нетерина, Т.Б. Панкратова, С.В. Тарасов, М.М. Чучкевич и др. Многие специалисты указывают на то, что сетевое взаимодействие в настоящее время приобретает статус высокорезультативной инновационной технологии, позволяющей образовательным учреждениям не только осу-

ществлять свою деятельность, но и эффективно развиваться. Кроме того, сетевое взаимодействие ведет к внедрению инновационных образовательных проектов и взаимному сотрудничеству между образовательными учреждениями, отражая модернизационные процессы, происходящие сегодня в целом в системе образования России.

Сетевое взаимодействие образовательных учреждений в системе «среднее профессиональное – высшее образование» создает условия для преодоления ограниченных возможностей образовательных организаций в плане информационного обеспечения, повышения уровня профессионального мастерства преподавателей средних профессиональных и высших учебных заведений, разработки и внедрения в учреждениях высшего и среднего профессионального образования современных форм и методов обеспечения ФГОС подготовки компетентных специалистов, обеспечения постоянного взаимодействия учреждений профессионального образования и др. Основными принципами организации сетевого взаимодействия образовательных учреждений в системе «среднее профессиональное – высшее образование» можно назвать принципы двусторонности, паритетности участников сетевого взаимодействия, взаимодоверия, надежности, сетевой культуры, самоорганизации. Сетевое взаимодействие по обеспечению преемственности в системе «среднее профессиональное – высшее образование» дает возможность образовательным организациям путем создания единого информационного пространства разрабатывать цели, систему профессиональных ориентиров, общие критерии и показатели результативности проводимой работы, предостав-



лять имеющиеся ресурсы другим участникам сетевого взаимодействия и др. Соответственно, для осуществления сетевого взаимодействия по обеспечению преемственности в системе «среднее профессиональное – высшее образование» важно обеспечить не только целостную систему информационных ресурсов, но и квалифицированные профессионально-педагогические кадры.

Одной из форм организации сетевого взаимодействия по обеспечению преемственности в системе «среднее профессиональное – высшее образование» является экспериментальная площадка, которая обеспечивает участникам сетевого взаимодействия потенциальные возможности апробации структурных и научно-методических основ нормативной координации, регламентации и организации образовательных программ в поле сетевого взаимодействия. Положение экспериментальной площадки детерминировано важностью осуществляемых профессиональных задач подготовки специалистов, целостностью и продуманностью научного обеспечения, правомочностью методов и средств осуществления проектного взаимодействия; ориентированностью деятельности на решение задач профессиональной подготовки специалистов, значимостью введения современных инновационных форм организации учебной деятельности и др.

Экспериментальная площадка как форма сетевого взаимодействия по обеспечению преемственности в системе «среднее профессиональное – высшее образование» является установкой на преодоление автономности и закрытости образовательных учреждений, осуществление взаимодействия на основе социального партнерства, что позволяет разрабатывать, осуществлять и прогнозировать эффективность инновационных моделей содержания профессиональной подготовки специа-

листов.

Экспериментальная площадка как форма сетевого взаимодействия по обеспечению преемственности в системе «среднее профессиональное – высшее образование» является системно-сетевой организацией развивающегося пространства инновационного развития, которая способна повысить результативность осуществления профессиональной подготовки специалистов на основе инновационных технологий социального взаимодействия, интеграции, кооперации и проектной деятельности.

Экспериментальная площадка становится эффективным способом прогнозирования развития сетевого взаимодействия в системе «среднее профессиональное – высшее образование», превращая инновационные идеи в образовательные нововведения.

Экспериментальная площадка как форма сетевого взаимодействия по обеспечению преемственности в системе «среднее профессиональное – высшее образование» становится для будущих специалистов местом получения современных научных знаний, профессиональных навыков, предполагает применение нелинейных схем трансформации знаний, в которых достижения фундаментальных и прикладных исследований оказываются научным фундаментом для продуманных проектов, а результаты внедрения проектов становятся основой разработки инновационных идей.

В настоящее время экспериментальная площадка в системе «среднее профессиональное – высшее образование» становится современной результативной инновационной формой сетевого взаимодействия по обеспечению преемственности в системе «среднее профессиональное – высшее образование», создающей условия не только для функционирования образовательных учреждений, но и их эффективно-го инновационного развития.

#### *Список литературы*

1. Алексахина, Н.В. Организация образовательного процесса средствами сетевых технологий / Н.В. Алексахина, Е.Г. Бойцова, Е.М. Чичев // Управление качеством образования. – 2014. – № 3. – С. 58–67.
2. Василевская, Е.В. Повышение профессиональной компетентности: сетевой подход на основе использования ИКТ / Е.В. Василевская // Народное образование. – 2013. – № 9.
3. Глубокова, Е.Н. Сетевое взаимодействие в сфере образования как развивающийся процесс в теории и практике / Е.Н. Глубокова, И.Э. Кондракова // Педагогика в современном мире. – СПб. – 2011. – С. 123–129.

4. Маковеева, В.В. Сетевое взаимодействие – ключевой фактор развития интеграции образования, науки и бизнеса / В.В. Маковеева // Вестник Томского государственного университета. – 2012. – № 354. – С. 163–166.

#### *References*

1. Aleksahina, N.V. Organizacija obrazovatel'nogo processa sredstvami setevyh tehnologij / N.V. Aleksahina, E.G. Bojцова, E.M. Chichev // Upravlenie kachestvom obrazovanija. – 2014. – № 3. – S. 58–67.

2. Vasilevskaja, E.V. Povyshenie professional'noj kompetentnosti: setevoj podhod na osnove ispol'zovanija IKT / E.V. Vasilevskaja // Narodnoe obrazovanie. – 2013. – № 9.

3. Glubokova, E.N. Setevoe vzaimodejstvie v sfere obrazovanija kak razvivajushhijsja process v teorii i praktike / E.N. Glubokova, I.Je. Kondrakova // Pedagogika v sovremennom mire. – SPb. – 2011. – S. 123–129.

4. Makoveeva, V.V. Setevoe vzaimodejstvie – kljuchevoj faktor razvitija integracii obrazovanija, nauki i biznesa / V.V. Makoveeva // Vestnik Tomskogo gosudarstvennogo universiteta. – 2012. – № 354. – S. 163–166.

© М.В. Зайнетдинов, 2016

УДК 811.112.2

Г.В. МЕЗЕНКОВ

ФГБОУ ВО «Московский педагогический государственный университет», г. Москва

## ОСОБЕННОСТИ ЛЕКСИЧЕСКОГО СОСТАВА СОВРЕМЕННОЙ НЕМЕЦКОЯЗЫЧНОЙ ИНТЕРНЕТ-КОММУНИКАЦИИ

В настоящее время существует множество научных работ, исследующих лексику, связанную с компьютером и интернетом. Все эти работы в основном анализируют материал словарей, в которых отражена лексика, связанная с интернет-технологиями, или материал газетных статей, в которых употребляется данная лексика. Интернет-коммуникация представляет собой общение пользователей интернета, опосредованное различными техническими средствами. Поэтому меня интересовало исследование не просто терминологии интернета, а именно лексических особенностей общения пользователей в интернете.

Для этого мной в настоящий момент анализируется корпус текстов, в состав которого входят 12 572 сообщения пользователей из социальных сетей и программ мгновенного обмена сообщениями (*Skype, ICQ, Whatsapp*). Сообщения датируются периодом от 2004 г. до сентября 2012 г. Общее число участников коммуникации, сообщения которых были отобраны в корпус, составляет 9 415, что обеспечивает достаточную репрезентативность выборки и минимизирует влияние различных региональных особенностей немецкого языка.

Я исследовал общение пользователей в социальных сетях, поскольку именно этот вид интернет-коммуникации в настоящее время является наиболее распространенным.

Пример текста корпуса представлен ниже.

- *Der Kohnen ist ja so geil.*
- *Warum?*
- *Naja, wir sin bei mir durch die Ortschaft gefahren. Etwas zu schnell natürlich.*
- *Dann war da eine Polizeikontrolle und die haben uns angehalten, zwar nicht geblitzt aber haben uns halt verwarnt, wir seien zu schnell gefahren.*

– *Was macht er? Klappt das Handschuhfach auf und ruft «BRÜCKE AN MASCHINENRAUM, WENIGER KOHLE! WIR FAHREN ZU SCHNELL!».*

– *WTF! Komm mal auf so n Scheiß.*

Наша основная задача – установить лексические особенности текстов корпуса, провести статистический анализ распространенности и употребительности соответствующих лексических единиц и изучить их в структурном плане.

В настоящее время процесс анализа и отбора материала еще продолжается, поэтому привести какие-то статистические данные не представляется возможным. Я кратко перечислю основные лексические особенности немецкоязычной коммуникации.

Одной из типичнейших особенностей общения в интернете являются эмодзи и инфлективы.

Эмодзи представляют собой пиктограммы, обозначающие эмоции:

*vermiss meinen schatz :(*  
*ja, sag ihm dass er gestern klasse war :D*  
*na und oO*

*sagte ich schon, dass ich alex hasse? -.-*

Инфлективами называют глагольные основы без личных окончаний типа *\*lach\**:

*\*popkornreich\* aber du must dir klahr sein darüber ds popkorn keine lösung ist*  
*bin grad am überlegen ob ich auch pic auf ow-spieler hauen soll und wenn ja welches \*grübel\**

*rebella: \*über deinen schneuzer streichel und dich anlächel\* du bist süß :)*

Данные особенности интернет-коммуникации следует отнести к паралингвистическим или металингвистическим средствам коммуникации, которые уточняют или конкретизируют смысл высказывания, а также компенсируют

отсутствие мимики, жестов и других визуальных проявлений, сопровождающих непосредственную коммуникацию

Установлено также, что в интернет-коммуникации употребляется большое количество **неологизмов, специализированной лексики из сферы Интернета**, в том числе терминов и жаргонизмов, а также множество **заимствований из английского языка**.

Значительное количество неологизмов, употребляющихся в интернет-коммуникации, уже являются зафиксированными в словаре *Duden – Deutsches Universalwörterbuch*:

<Link> *welchen browser nimmst*

<Honey> *internet explorer*

<Link> *is ja widerlich :P*

<Drahnreb> *ich habe Hardwarefirewall, Softwarefirewall, AntiVirus, Guard, Trojanerwächter und Firfox*

<seb0r> *und ich hab linux...*

Значительная часть неологизмов, однако, отсутствует в словарях и подлежит скорейшей классификации.

В интернет-коммуникации можно обнаружить различные типы неологизмов.

1. Собственно неологизмы (*Neuwörter*) – слова, впервые зафиксированные в немецком языке и не имеющие этимологических предшественников на немецкоязычной почве. Эта лексика новая и по форме, и по значению. К этой группе относятся в первую очередь заимствования и аббревиатуры:

*Habe eben wieder mit der Hotline telefoniert, die aber gerade niemanden in der Homebanking Abteilung erreichen.*

*Ich habe 2 tickets im online shop gekauft (für mich & nen kumpel) über meinen namen. Kommt mein kumpel auch rein?*

*Und da sag noch einer HTML ist weniger kompliziert als mIRC-Script...*

2. Новообразования (*Neuprägungen*) – слова, состоящие из известных морфем и аффиксов в новых комбинациях, образованные по известным словообразовательным моделям:

*Ich befinde mich derzeit in einem Oertchen Naehe Malaga wo ich in einer Internet-Firma probearbeitet habe.*

*Wegen Datendiebstahl & Co twitter ich parallel auch mal analog. Ob Twitter meinen Tweet für mich veröffentlicht?*

*Vodafone GPRS Laptop – Beim surfen kann*

*nur vodafone.de angesurft werden.*

3. Семантические неологизмы (*Neubedeutungen*) – новые значения уже существующих в языке лексических единиц:

*Lol, ich grad in der Schule. Nach grob 6 Stunden Inet surfen, ähhh lernen total kaputt. Bin scheinbar einpennt.*

*Hba mir AntiVir 10 runtergeldaen und Antivir 9 meldet das jetzt als Virus und will mich das nicht insatlieren lassen... Bin mal gespannt wer gewinnt.*

– *Du bist so krank...*

– *ich hasse die WELT!!!!!!!!!!!! 0.5Terrabyte speicher @ festplatte im Raid betrieb 1024 MB dualchannel 128 bit speicher, neue 1600 dpimaus,precision gaming headset und ich komm nicht weiter weil mir ein uraltes diskettenlaufwerk fehlt...*

– *oh sry, falsches fenster...*

– *noob hat den Channel #just-photo.com betreten*

– *warum antwortest du nicht auf meine mails?*

– *ich habe nichts bekommen*

– *ich habe mindestens 20 mails geschickt*

– *an welche adresse?*

– *noreply@just-photo.com.*

Интернет-коммуникацию невозможно представить без множества терминологических единиц из сферы IT:

*hmm ich glaub ich hab mir die hand gebrochen*

*knöchel oben an der hand*

*ich hab eben 20 gigabyte dragon ball z runter geladen, in einer datei aus nem server in malaysia eben war 99,7 % bluescreen.*

Наконец, при общении в Интернете используется множество профессиональных жаргонизмов – экспрессивных, разговорных дублетов терминов:

*Du wolltest mir nochn pic von deiner bayrischen Freundin schicken...die dich letztens besucht hat...*

<Zaister> *kollege zeigt mir grad ein internes ticket das er an unsere sysadmins eingestellt hat*

<schfiftyfive> *ich hab heute wieder n ganz besonderen dau getroffen... <torhe> hmm? <schfiftyfive> rat mal wie manche leute emails verschicken wollen.*

Поскольку важнейшую роль в создании интернета сыграли американские университеты

и коммерческие компании, а также благодаря политико-экономическому и техническому доминированию США в современном мире, в интернет-коммуникации отмечено также значительное количество англоязычных заимствований всех видов. Говорить об их структуре и особенностях пока преждевременно, поскольку статистический анализ пока не завершен и нельзя точно сказать, какие виды заимствований наиболее распространены.

В целом на данном этапе исследования можно отметить, что вариант языка, используемый в интернет-коммуникации, яв-

ляется продуктом внутренней функционально-стилистической и функционально-прагматической дифференциации стандартного языка, аккумулирующим признаки языка повседневного общения и языка профессионального общения в сфере интернета, характеризующимся трансфертом «электронной» лексики в стандартный язык.

Предстоит проделать более глубокий структурный, семантический и прагматический анализ каждой из лексических особенностей интернет-коммуникации, а также изучить их распространенность.

#### *Список литературы*

1. Асмус, Н.Г. Лингвистические особенности виртуального коммуникативного пространства : дис. ... канд. филол. наук / Н.Г. Асмус. – Челябинск, 2005.
2. Бергельсон, М.Б. Языковые аспекты виртуальной коммуникации / М.Б. Бергельсон // Вестник МГУ. Серия 19 «Лингвистика и межкультурная коммуникация». – 2002. – № 1.
3. Ковальская, Л.Г. Синхронный компьютерно-медийный дискурс: механизм действия и коммуникативные цели / Л.Г. Ковальская // Язык и межкультурная коммуникация. – 2003.
4. Кондратов, П.Е. Компьютерный дискурс: социолингвистический аспект : дис. ... канд. филол. наук / П.Е. Кондрашов. – Краснодар, 2004.
5. Лутовинова, О.В. Лингвокультурологические характеристики виртуального дискурса : автореф. дис. ... д-ра филол. наук / О.В. Лутовинова. – Волгоград, 2009.
6. Мезенков, Г.В. Аббревиатуры в современной немецкоязычной интернет-коммуникации / Г.В. Мезенков // Глобальный научный потенциал. – СПб. : ТМБпринт. – 2015. – № 12.

#### *References*

1. Asmus, N.G. Lingvisticheskie osobennosti virtual'nogo kommunikativnogo prostranstva : dis. ... kand. filol. nauk / N.G. Asmus. – Cheljabinsk, 2005.
2. Bergel'son, M.B. Jazykovye aspekty virtual'noj kommunikacii / M.B. Bergel'son // Vestnik MGU. Serija 19 «Lingvistika i mezhkul'turnaja kommunikacija». – 2002. – № 1.
3. Koval'skaja, L.G. Sinhronnyj komp'juterno-medijnyj diskurs: mehanizm dejstvija i kommunikativnye celi / L.G. Koval'skaja // Jazyk i mezhkul'turnaja kommunikacija. – 2003.
4. Kondratov, P.E. Komp'juternyj diskurs: sociolingvisticheskiy aspekt : dis. ... kand. filol. nauk / P.E. Kondrashov. – Krasnodar, 2004.
5. Lutovinova, O.V. Lingvokul'turologicheskie harakteristiki virtual'nogo diskursa : avtoref. dis. ... d-ra filol. nauk / O.V. Lutovinova. – Volgograd, 2009.
6. Mezenkov, G.V. Abbreviatury v sovremennoj nemeckojazyčnoj internet-kommunikacii / G.V. Mezenkov // Global'nyj nauchnyj potencial. – SPb. : TMBprint. – 2015. – № 12.

© Г.В. Мезенков, 2016

*Л.П. МАРКУШЕВСКАЯ, М.В. ПРОЦУТО, Е.И. ЧИРКОВА*

*ФГБОУ ВО «Санкт-Петербургский государственный архитектурно-строительный университет», г. Санкт-Петербург;*

*ФГКВОВ ВО «Военной академии материально-технического обеспечения имени генерала армии А.В. Хрулева» Министерства обороны Российской Федерации, г. Санкт-Петербург*

## **ЭЛЕМЕНТЫ ПСИХОДРАМЫ КАК СРЕДСТВА ПОПОЛНЕНИЯ СЛОВАРНОГО ЗАПАСА СТУДЕНТОВ В ПРОЦЕССЕ ОБУЧЕНИЯ ИНОСТРАННОМУ ЯЗЫКУ**

Изучая социологические исследования последних десятилетий следует отметить частотность, с которой приводятся умозаключения о том, что знание как минимум одного иностранного языка (**ИЯ**) повышает конкурентоспособность любого профессионала на рынке труда. Его преимущество состоит в том, что он имеет возможность не ждать пока зарубежный источник из интересующей его области будет переведен на русский язык, а прочитать статью (монографию) в оригинале как только она появится в печати или в интернете, проанализировать актуальность изложенного материала и выводов автора.

Для специалиста, который может грамотно составить доклад по профессиональной тематике, убедительно выступить на международной конференции или симпозиуме, участвовать в научной дискуссии обеспечен более быстрый карьерный рост по сравнению с коллегами, так как наличие таких специалистов способствует успешному конкурентному на рынке предприятий, где они работают. Предприятия выигрывают и экономически, т.к. они не обращаются в бюро переводов при необходимости получения интересующей их информации, и во временном аспекте, часто опережая своих конкурентов.

Отмечая ту важнейшую роль, которую в современном мире играет ИЯ при подготовке квалифицированного специалиста, необходимо подчеркнуть, что помимо двух важнейших функций – общения и познания – ИЯ является средством межгосударственного общения, знание ИЯ необходимо обучающимся, решившим продолжить свою профессиональную стажировку за рубежом, вступить в контакт с представителями международных организаций.

Ни для кого не секрет, что в наши дни существует большое количество методик изучения ИЯ (интенсивная, проектная, дистанционная и др.), каждая из которых имеет свои достоинства и недостатки. Их общая цель направлена на овладение обучающимися ИЯ, умение использовать его как на социально-бытовом, так и на профессиональном уровне, причем достигнуть этого необходимо в достаточно сжатые сроки.

Особое внимание в современной лингводидактике обращается на формирование лингвистической компетенции обучающихся, особенно тех ее сторон, где знание частотных лексических единиц и умение использовать их в различных ситуациях способствует углублению и расширению коммуникативной компетенции, так необходимой бакалаврам и магистрам для профессионального роста.

Возможность использовать знание частотных речевых клише, традиций и обычаев, норм поведения, инфраструктуры страны изучаемого языка сначала в ролевых играх, проводимых в процессе обучения, а затем в жизненных ситуациях (в путешествиях, при поиске работы за рубежом) способствует расширению словарного запаса, повышает мотивацию при изучении ИЯ.

Движения тела способны оказывать влияние на образ мыслей, на запоминание определенной информации. Танцоры используют свое тело для запоминания и воспроизведения роли, актеры признают значение движения для запоминания текста. Разучивая роль, актер не

просто концентрируется на словах, отпечатанных на странице, но также представляет себе и изображает то, что делает персонаж, произносящий эти реплики, причем поминутно. Ребенок запоминает информацию, играя с лего, куклами, машинками, поскольку не только держит игрушки в руках, а манипулирует ими, определяя для каждой свою роль. С их помощью ребенок воспроизводит движения, действия, ранее увиденные им при общении с другими людьми.

Одна из функций человеческого мозга связана с его способностью запоминать и впоследствии воспроизводить информацию по подсказке. Такой подсказкой являются невербальные средства коммуникации (НСК). Актеры запоминают реплики, используя самый надежный инструмент – свое тело. Во время выполнения действий диалог или монолог запоминаются легче, чем строчки, не сопровождаемые движением. Наблюдения показывают, что месяцы спустя после финального представления, актеры вспоминают строчки, сопровождаемые действием, гораздо лучше тех, которые они произносили, не двигаясь. Специфика сенсорного и моторного опыта такова, что сама способствует запоминанию слов, словосочетаний и фраз: память полагается на тело. Этот постулат необходимо учитывать при обучении ИЯ, поскольку движения активно помогают не только общаться с окружающими, но и запоминать информацию. Посредником между учебным материалом и его запоминанием лежит движение, жест. Данная мысль может быть принята за основу при обучении ИЯ в вузе.

Учитывая, что в последние десятилетия основное внимание теоретиков и практиков в области обучения ИЯ уделяется коммуникативной направленности обучения, то есть обучению умению общаться, обмениваться информацией на ИЯ, декодировать и кодировать информацию средствами ИЯ, целесообразно организовать аудиторное/внеаудиторное занятие таким образом, чтобы включить в него ролевые игры, позволяющие наглядно представить различные поведенческие и социокультурные ситуации, демонстрирующие возможности конкретного применения языкового и речевого материала.

Аудиторное занятие включает ролевою игру как часть задания, выдаваемого педагогом. Внеаудиторное занятие может быть организовано на заседаниях Английского разговорного

клуба, который является сплавом театрализованного представления, КВН и консультаций, на которые привлекаются учащиеся с разным уровнем владения ИЯ. На таких занятиях-консультациях обучающиеся не только изучают страноведческий материал, они овладевают основами актерского мастерства, включающего жестовое поведение. Каждому учащемуся, независимо от владения им ИЯ, выделяется особая роль в представлении. При этом учитывается не только разноуровневость владения учащимися английским языком, формирование устойчивой положительной мотивации, фактическое использование языка в искусственной языковой среде, но и взаимодействие языка и тела, что способствует запоминанию учебного материала.

Приемы использования ролевой игры, театрализации изучаемого материала, обращение к различным доминирующим модальностям учащихся лежат в основе сочетания методик на занятиях по ИЯ. В контексте данной статьи понятие ролевой игры связано также с методом психодрамы (понятие «психодрама» раскрыто в работах Я.Л. Морено (1892–1974):

- импровизация (текстовая, контекстная, ситуативная) заложена в основе метода психодрамы, где нет заранее готового текста, универсального ответа на типовой вопрос;

- приемы невербалики (использование НСК) активно востребованы наряду с традиционными вербальными приемами и средствами общения;

- психодрама в ее основных инвариантах представляет известный симбиоз системы Станиславского, комплекса вербальных/невербальных приемов и средств общения, универсального средства воздействия на психоэмоциональную сферу обучаемых;

- обучение иноязычному общению в искусственной языковой среде в рамках субъект-объектных отношений преподавателя и обучающегося.

Ролевая игра в психодраме не готовится или репетируется заранее. Я.Л. Морено использовал естественную потребность людей в игре, создавая такие условия, которые помогали через драматическую импровизацию изучить внутренний мир участников группы и работать над личностными проблемами и конфликтами (кстати, согласно методике Я.Л. Морено, преподаватель осуществляет индивидуальный подход в обучении, используя способности

каждого обучающегося при выполнении им заданий). В отличие от традиционного театра, участники психодрамы не ограничены сценарием, постановка является результатом работы не профессионалов, а самих участников группы. У них есть возможность глубже понять и осмыслить полученную от партнеров информацию, использовать вербальные и невербальные средства коммуникации, что в целом значительно повышает интерес к изучению ИЯ.

Я.Л. Морено подчеркивал, что «упражнение и тренинг спонтанности – главный предмет школы будущего», когда процесс репродукции в обучении отступит на второй план, а основное внимание будет уделяться спонтанно-творческому процессу обучения.

С помощью такого сочетания традиционных и нетрадиционных методик (учет взаимозависимости мозга и тела, театрализация занятий), использования основ психодрамы Я.Л. Морено, индивидуального подхода к каждому учащемуся (разноуровневое обучение) на аудиторных и внеаудиторных занятиях достигается одна из важных и необходимых общекультурных компетенций студента высшего учебного заведения – умение свободно пользоваться ИЯ: уверенно владеть устной речью, позволяющей вступать в профессиональное (и не только) общение с зарубежными коллегами, вести деловую переписку, воспринимать иноязычную речь на слух, получать профессиональную информацию из различных зарубежных источников.

#### *Список литературы*

1. Евдоксина, Н.В. Психологические особенности изучения иностранного языка студентами технических вузов / Н.В. Евдоксина // Вестник Астраханского государственного технического университета. – 2007. – № 2(37). – С. 273–279.
2. Ларина, Е.Б. Цели и задачи и обучения иностранному языку в магистратуре на современном этапе в условиях внешнеэкономических связей региона / Е.Б. Ларина // Перспективы науки и образования. – 2013. – № 6. – С. 77–80.
3. Лопухина, Е.В. «Играть по-русски». Психодрама в России: истории, смыслы, символы / Е.В. Лопухина, Е.Л. Михайлова. – М. : Класс, 2003. – 320 с.
4. Морено, Я.Л. Психодрама / Я.Л. Морено; пер. с англ. Г. Пимочкиной, Е. Рачковой. – М. : Апрель Пресс: ЭКСМО-Пресс, 2001. – 515 с.
5. Процудо, М.В. Применение психодрамы в обучении иноязычному общению в English Speaking Club / М.В. Процудо // Сборник научных трудов. – СПб. : Военный инженерно-технический университет. – 2008.
6. Процудо, М.В. Метод психодрамы в процессе иноязычного обучения / М.В. Процудо, В.Я. Колотов // Вестник Санкт-Петербургского государственного университета. – 2009. – Вып. 2. – Ч. 2. – Серия 12.
7. Процудо, М.В. Методика внеаудиторного обучения общению на иностранном языке курсантов военного вуза средствами учебного театра : дис. ... канд. пед. наук / М.В. Процудо. – СПб., 2010. – 234 с.
8. Чиркова, Е.И. Внимание, невербалика! / Е.И. Чиркова. – СПб. : КАРО, 2008.
9. Blatner, A. Acting-In. Preactical applications of psychodramatic methods / A. Blatner. – London, 1997.
10. Kellerman, P.F. Focus On Psychodrama: The Therapeutic Aspects of Psychodrama / P.F. Kellerman. – Jessica Kingsley Publishers Ltd., 1992. – 363 p.
11. Бейлок, С. Мозг и тело. Как ощущения влияют на наши чувства и эмоции / С. Бейлок; пер. с англ. С. Кировой. – М. : Манн, Иванов и Фербер, 2015. – 302 с.

#### *References*

1. Evdoksina, N.V. Psihologicheskie osobennosti izuchenija inostrannogo jazyka studentami tehniceskikh vuzov / N.V. Evdoksina // Vestnik Astrahanskogo gosudarstvennogo tehniceskogo universiteta. – 2007. – № 2(37). – S. 273–279.
2. Larina, E.B. Celi i zadachi i obuchenija inostrannomu jazyku v magistrature na sovremennom jetape v uslovijah vneshnejekonomicheskikh svjazej regiona / E.B. Larina // Perspektivy nauki i obrazovanija. –



2013. – № 6. – С. 77–80.

3. Lopuhina, E.V. «Igrat' po-russki». Psihodrama v Rossii: istorii, smysly, simvoly / E.V. Lopuhina, E.L. Mihajlova. – M. : Klass, 2003. – 320 c.

4. Moreno, Ja.L. Psihodrama / Ja.L. Moreno; per. s angl. G. Pimochkinoy, E. Rachkovej. – M. : Aprel' Press: JeKSMO-Press, 2001. – 515 c.

5. Procuto, M.V. Primenenie psihodramy v obuchenii inojazychnomu obshheniju v English Speaking Club / M.V. Procuto // Sbornik nauchnyh trudov. – SPb. : Voennyj inzhenerno-tehnicheskij universitet. – 2008.

6. Procuto, M.V. Metod psihodramy v processe inojazychnogo obuchenija / M.V. Procuto, V.Ja. Kolotov // Vestnik Sankt-Peterburgskogo gosudarstvennogo universiteta. – 2009. – Vyp. 2. – Ch. 2. – Serija 12.

7. Procuto, M.V. Metodika vneauditornogo obuchenija obshheniju na inostrannom jazyke kursantov voennogo vuza sredstvami uchebnogo teatra : dis. ... kand. ped. nauk / M.V. Procuto. – SPb., 2010. – 234 s.

8. Chirkova, E.I. Vnimanie, neverbalika! / E.I. Chirkova. – SPb. : KARO, 2008.

11. Bejlok, S. Mozg i telo. Kak oshhushhenija vlijajut na nashi chuvstva i jemocii / S. Bejlok; per. s angl. S. Kirovoj. – M. : Mann, Ivanov i Ferber, 2015. – 302 s.

© Л.П. Маркушевская, М.В. Процуто, Е.И. Чиркова, 2016

## СОЦИАЛЬНОЕ СОДЕЙСТВИЕ КАК ФОРМА ПРОЯВЛЕНИЯ СОЦИАЛЬНОЙ АКТИВНОСТИ СТУДЕНЧЕСКОЙ МОЛОДЕЖИ

В последнее время в педагогической науке растет интерес к проблеме социального содействия как основы формирования социальной активности студенческой молодежи. Данная проблема стала предметом изучения таких специалистов, как В.М. Басова, А.В. Беляев, Т.С. Борисова, А.В. Волохов, М.В. Демиденко, Е.К. Касаткина, Л.Н. Клементьев, Р.А. Литвак, Т.Н. Мальковская, И.Н. Орлова, Т.Г. Пташко, М.И. Рожков, В.Ф. Титов, П.Б. Торопов, Н.Ф. Третьяков, Е.М. Харланова, Л.С. Яковлев и др. В настоящее время сложившиеся в обществе социально-политические условия ведут к необходимости усиления значимости студенческой молодежи в социальных преобразованиях общества. Социальная активность студенческой молодежи связана с присущей студенчеству собственной позицией в отношении к определенным событиям общественной жизни, желанием принимать участие в происходящих социально-экономических и политических преобразованиях, которые реализуются в социально полезные виды деятельности.

Активное включение студенческой молодежи в социальную жизнь общества, социальное взаимодействие с целью решения современных задач развития российского общества становится одной из наиболее важных и социально обусловленных проблем современного общества, поскольку студенты являются наиболее активной и инициативной социально-возрастной группой, реализующей себя в различных сферах жизнедеятельности общества. Студенческой молодежи присуща социальная активность, инициативность, динамичность, активное освоение социума и использование личного опыта, формирование социальных установок и нравственных ценностей. По мнению специалистов (Т.С. Борисовой, Ю.В. Каргопо-

ловой, Н.В. Пилипчевской и др.), к качествам социально активной личности можно отнести качества, ориентированные:

- на себя (целеустремленность, энергичность, упорство, пытливость, самостоятельность и т.д.);
- на социум (лидерство, коммуникабельность, подвижность, креативность, индивидуальность, коллективизм);
- на государство (обязательность, включенность в социальную практику и т.д.).

Социальное содействие определяется П.Б. Тороповым как совместная, инициативная, осознаваемая как ценность, систематическая, результативная последовательность поведенческих актов (активность), ориентированная на интересы общества [7, с. 24]. По мнению Д.А. Леонтьева: «Для того, чтобы почувствовать способность активно влиять на ситуацию, человек должен постоянно взаимодействовать с миром, формируя свою жизненную позицию, свои жизненные смыслы» [4, с. 109]. Социальное содействие является инициативным поведением личности, ориентированным на помощь индивиду или группе в решении их социальных проблем на основе общечеловеческих нравственных ценностей и ответственности перед обществом в ходе совместной деятельности. Результатом социального содействия становится социальная интеграция – процесс и результат превращения относительно самостоятельных, слабо связанных между собой объектов (индивидов, групп) в целостную систему, которая характеризуется слаженностью, скоординированностью и взаимодействием ее составляющих на основе совместных целей, интересов и т.д.

Сегодня высшие учебные заведения, предоставляя возможности для овладения сово-

купностью профессиональных компетенций, практически не занимаются воспитательной работой со студентами, предоставив им самостоятельный поиск ценностей, что зачастую ведет к дезориентации молодых людей, отсутствию осознания значения социального содействия. В данном аспекте необходимо акцентировать внимание на ответственности учреждений высшего образования за те социальные установки, которые формируются у современной молодежи.

Формирование социального содействия как системы ценностей в определенной степени является и задачей высших учебных заведений. Методы и формы профессиональной подготовки в вузе несут в себе определенную систему ценностей, которые разделяют как разработчики содержания учебной работы, так и сами студенты, непосредственно интерпретирующие данные и создающие определенную развивающую и воспитывающую ситуацию в образовательном процессе.

В данном понимании установка к социальному содействию как основа формирования социальной активности студенческой молодежи имеет особое значение. Рассматривая студенческую молодежь как людей, изначально обладающих определенной степенью сформированности установки к социальному содействию, стоит помнить, что наличие данной установки не гарантирует конкретного поведения личности. Молодые люди не всегда могут осознать и выразить свою систему ценностей, не

могут сформулировать собственную социальную миссию, собственный вклад в развитие общества. К основным показателям сформированности социально активной личности специалисты (Т.С. Борисова, Ю.В. Каргаполова, Н.В. Пилипчевская и др.) относят следующие: степень развития самосознания, социальную ориентированность личности, максимальное использование склонностей и способностей личности в процессе участия в различных видах социально значимой деятельности и др.

Таким образом, формирование социальной активности студенческой молодежи необходимо рассматривать в качестве важной задачи профессиональной подготовки в вузе, обеспечивающей усвоение социального опыта, активное вхождение молодого человека в социум.

Воспитание установки к социальному содействию как основы формирования социальной активности студенческой молодежи предполагает: создание в вузе социально-педагогического воспитательного пространства, организацию социально значимой деятельности, предоставление возможности студенческой молодежи проявлять себя в разных социальных проектах, вовлечение студентов в разные виды социально значимой деятельности. Создание данных условий возможно при высоком профессионализме преподавателей, способных отказаться от общепринятых штампов в области обучения и воспитания студенческой молодежи, выйти на новый уровень взаимодействия со студентами.

#### *Список литературы*

1. Борисова, Т.С. Активность и инициативность как основа формирования социальной ответственности учащейся молодежи / Т.С. Борисова // Вестник ТГПУ. – 2011. – Вып. 1(103). – С. 131–136.
2. Каргаполова, Ю.В. Теоретический анализ основных подходов к определению понятия «социальная активность» / Ю.В. Каргаполова // Молодой ученый. – 2014. – № 21. – С. 575–577.
3. Леванова, Е.А. Образовательная среда вуза / Е.А. Леванова, А.Б. Серых, Т.В. Пушкарева, Л.В. Трегубова // Глобальный научный потенциал. – СПб. : ТМБпринт. – 2012. – № 10. – С. 212–214.
4. Леонтьев, Д.А. Психология смысла: природа, строение и динамика смысловой реальности / Д.А. Леонтьев. – М., 2007. – 513 с.
5. Лифинцев, Д.В. Понятие «личность в ситуации» в теории социальной работы / Д.В. Лифинцев, А.Б. Серых, А.А. Лифинцева // Наука и бизнес: пути развития. – М. : ТМБпринт. – 2012. – № 10(16). – С. 11–14.
6. Пилипчевская, Н.В. Изучение социальной активности студентов педагогического вуза: теория и практика / Н.В. Пилипчевская // Вестник ТГПУ. – 2008. – Вып. 2(76). – С. 15–19.
7. Торопов, П.Б. Социальное содействие как категория психологии / П.Б. Торопов // Социальное содействие: опыт без границ. – 2012. – № 4. – С. 23–32.

*References*

1. Borisova, T.S. Aktivnost' i iniciativnost' kak osnova formirovanija social'noj otvetstvennosti uchashhejsja molodezhi / T.S. Borisova // Vestnik TGPU. – 2011. – Vyp. 1(103). – S. 131–136.
2. Kargapolova, Ju.V. Teoreticheskij analiz osnovnyh podhodov k opredeleniju ponjatija «social'naja aktivnost'» / Ju.V. Kargapolova // Molodoj uchenyj. – 2014. – № 21. – S. 575–577.
3. Levanova, E.A. Obrazovatel'naja sreda vuza / E.A. Levanova, A.B. Seryh, T.V. Pushkareva, L.V. Tregubova // Global'nyj nauchnyj potencial. – SPb. : TMBprint. – 2012. – № 10. – S. 212–214.
4. Leont'ev, D.A. Psihologija smysla: priroda, stroenie i dinamika smyslovoj real'nosti / D.A. Leont'ev. – M., 2007. – 513 s.
5. Lifincev, D.V. Ponjatie «lichnost' v situacii» v teorii social'noj raboty / D.V. Lifincev, A.B. Seryh, A.A. Lifinceva // Nauka i biznes: puti razvitija. – M. : TMBprint. – 2012. – № 10(16). – S. 11–14.
6. Pilipchevskaja, N.V. Izuchenie social'noj aktivnosti studentov pedagogicheskogo vuza: teorija i praktika / N.V. Pilipchevskaja // Vestnik TGPU. – 2008. – Vyp. 2(76). – S. 15–19.
7. Toropov, P.B. Social'noe sodejstvie kak kategorija psihologii / P.B. Toropov // Social'noe sodejstvie: opyt bez granic. – 2012. – № 4. – S. 23–32.

© А.Ю. Якименко, 2016

УДК 338.001.36

С.В. БОЛОТНИКОВ

ФГБОУ ВО «Московский государственный машиностроительный университет (МАМИ)»,  
г. Москва

## ПРОГНОЗНОЕ МОДЕЛИРОВАНИЕ ИНДЕКСА ЧЕЛОВЕЧЕСКОГО РАЗВИТИЯ РОССИЙСКОЙ ФЕДЕРАЦИИ НА ОСНОВЕ ДАННЫХ ОТКРЫТЫХ ИСТОЧНИКОВ

### Формулировка проблемы исследования.

Индекс человеческого развития (ИЧР) с 2010 г. рассчитывается в рамках Программы развития ООН *United Nations Development Programme (UNDP)* по четырем основным компонентам. Тренд изменения ИЧР по данным информационного источника *UNDP* заканчивается 2014 г., что не позволяет провести процесс прогнозирования на два года, опираясь на временной уровень 2015 г. Данные из информационных источников *UNDP* по Российской Федерации не всегда коррелируются с данными Росстата РФ (другой внутренней статистикой). Четырехкомпонентный метод расчета ИЧР оперирует показателем средней продолжительности обучения в государстве, в то время как более референсным для многих стран является показатель уровня грамотности взрослого населения, что определяет выбор в сторону трехкомпонентного метода расчета [7].

**Цель исследования:** рассчитать ИЧР на 2015 г., спрогнозировать на 2016, 2017 гг. опираясь на данные *UNDP*, данные из открытых российских информационных статистических источников.

### Задачи исследования:

1) провести сбор информации по трем компонентам расчета ИЧР: ожидаемая продолжительность жизни (*Life expectancy at birth, LE*), уровень грамотности взрослого населения (*Adult literacy rate, AL*), валовой национальный доход на душу населения (*GDP per capita, US\$*) на 2015 г., используя открытые информационные источники РФ;

2) рассчитать прогнозное значение трех компонентов ИЧР, опираясь на тренд развития ИЧР по данным *UNDP* и данные 2015 г. (уточненные) на 2016 и 2017 гг.;

3) используя трехкомпонентный метод расчета (метод *UNDP* до 2010 г.), рассчитать значение ИЧР РФ в 2015–2017 гг.;

4) сравнить прогнозное значение ИЧР на основе уточненных данных и прогнозное значение ИЧР на основе тренда ИЧР *UNDP* за 1990–2014 гг.

**Методы исследования:** анализ временных рядов, метод наименьших квадратов, метод трехкомпонентного расчета ИЧР *UNDP* до 2010 г.

Согласно поставленной задаче были исследованы данные *UNDP* за период 2003–2014 гг, определены тенденции развития показателей [1]. Для 2015 г. были собраны данные из альтернативных информационных источников, находящихся в открытом доступе (далее «уточненные данные») [1]. Данные собирались по трем компонентам составляющих ИЧР по методу расчета до 2010 г.: ожидаемая продолжительность жизни (*LE*, лет) [2], уровень грамотности взрослого населения (*AL*, %) [3], Валовой национальный доход (ВНД) на душу населения (*GDP per capita, US\$*) [5]. Результаты сведены в табл. 1.

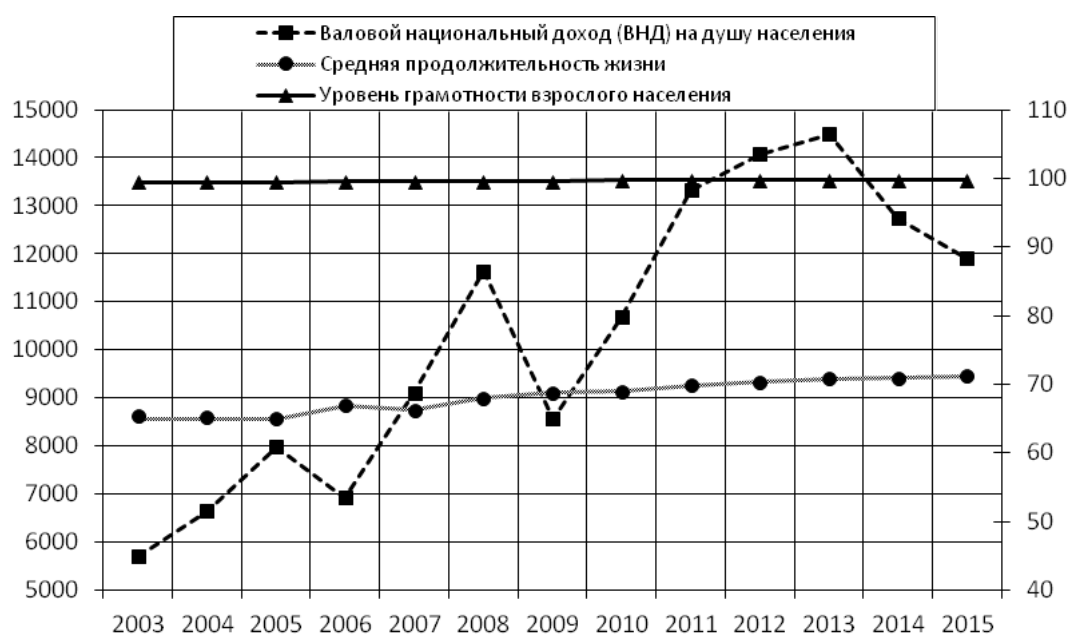
Исследование изменений компонентов ИЧР показывает, что наибольший прирост за период демонстрируют показатели ВНД на душу населения – 6 206 *US\$* (109,0 %), средней продолжительности обучения населения – 2,9 лет (32,9 %); наименьший: уровень грамотности взрослого населения – 0,301 %.

На основе полученных данных сформированы временные ряды по каждому компоненту за период 2003–2015 гг. (рис. 1).

На основании сформированных временных рядов произведено прогнозное моделирование каждого из компонентов ИЧР с использованием метода наименьших квадратов. Основа

**Таблица 1.** Изменение основных компонентов ИЧР за период 2003–2015 гг.  
(2015 г. – по уточненным данным из альтернативных информационных источников)

Показатель (годы)	<i>Life expectancy at birth (LE)</i>	<i>Mean years of schooling (MS)</i>	<i>Adult literacy rate (AL)</i>	<i>GDP per capita (current US\$)</i>
2003	65,3	–	99,4	5 693,4
2004	65,2	–	99,4	6 640,0
2005	65	–	99,4	7 976,1
2006	66,9	–	99,5	6 920,2
2007	66,2	–	99,5	9 101,3
2008	67,99	–	99,5	11 635,3
2009	68,78	–	99,5	8 562,8
2010	68,94	8,8	99,7	10 675,0
2011	69,83	9,8	99,7	13 323,9
2012	70,24	11,7	99,7	14 078,8
2013	70,76	11,7	99,7	14 487,3
2014	70,93	12	99,7	12 735,9
2015	71,2	11,7	99,7	11 900,0
Изм. / откл.	5,9	2,9	–	6 206,6
%	1,53	32,9	0,301	109,0



**Рис. 1.** Изменение основных компонентов ИЧР за период 2003–2015 гг.  
на основе уточненных данных из разных источников

прогнозирования – ретроспективная информация по каждому компоненту за период 2008–2015 гг., прогнозный период – 2016 и 2017 гг. Для показателей средней продолжительности жизни и уровня грамотности использована прямая функция  $Y_t = a + bt$  (стабильный абсолютный прирост); для показателя ВНД на

душу населения – функция параболы третьего порядка  $Y_t = a + bt + ct^2 + dt^3$  (развитие с переменным ускорением).

Результаты прогнозирования средней ожидаемой продолжительности жизни населения ( $LE$ ), уровня грамотности взрослого населения ( $AL$ ), ВНД на душу населения РФ в 2016,

**Таблица 2.** Расчет прогнозного значения средней ожидаемой продолжительности жизни населения РФ (LE) в 2016, 2017 гг. методом наименьших квадратов, лет

T	X	Y	$X_i * Y_i$	$X^2$	$Y^2$	$\frac{X_i - X_{cp}}{X_{cp}}$	$Y_i - Y_{cp}$	$(\frac{X_i - X_{cp}}{X_{cp}})^2$	$(Y_i - Y_{cp})^2$	7*8	$Y^{\wedge}$	$Y_i - Y^{\wedge}$	$(\frac{Y^{\wedge} - Y_{cp}}{Y_{cp}})^2$	$(Y_i - Y^{\wedge})^2$
1	1	67,99	67,99	1	19 000	-3,5	-1,84375	12,25	3,399414063	6,453125	68,21	-0,21	2,65	0,046225
2	2	68,78	137,56	4	20 000	-2,5	-1,05375	6,25	1,110389062	2,634375	68,67	0,11	1,35	0,012021556
3	3	68,94	206,82	9	20 500	-1,5	-0,89375	2,25	0,798789062	1,340625	69,14	-0,20	0,49	0,038304082
4	4	69,83	279,32	16	21 000	-0,5	-0,00375	0,25	1,40625E-05	0,001875	69,60	0,23	0,05	0,052408291
5	5	70,24	351,2	25	32 500	0,5	0,40625	0,25	0,165039063	0,203125	70,07	0,17	0,05	0,030127041
6	6	70,76	424,56	36	33 000	1,5	0,92625	2,25	0,857939063	1,389375	70,53	0,23	0,49	0,05208176
7	7	70,93	496,51	49	34 000	2,5	1,09625	6,25	1,201764063	2,740625	71,00	-0,07	1,35	0,004508163
8	8	71,2	569,6	64	35 000	3,5	1,36625	12,25	1,866639063	4,781875	71,46	-0,26	2,65	0,06890625
9	9	прог.									<b>71,93</b>			
10	10	прог.									<b>72,39</b>			
$\Sigma$	36	558,67	2 533,56	204	215 000	0	4,26E14	42	9,3999875	19,545	702,99	0,00	9,10	0,304582143

Примечания:  $X_{cp} = 4,5$ ;  $Y_{cp} = 69,83375$ ; коэффициент регрессии:  $a = 67,73964$ ;  $b = 0,465357$ ; среднеквадратическое отклонение:  $dx = 2,44949$ ;  $dy = 1,1588164$ ;  $do = 0,21$ ; коэффициент корреляции:  $r_{xy} = 0,860707$ ; критерий Снедекера:  $F_{\phi} = 17,14966$ ; коэффициент детерминации:  $R^2 = 0,967598$ ; случайные и предельные ошибки  $a$ ,  $b$  и  $r_{xy}$ :  $m_b = 0,034766$ ;  $m_a = 0,175559$ ;  $m_r = 0,207839$ ;  $D_A = 0,397113$ ;  $D_B = 0,07864$ ; прогнозные значения LE:  $Y_p(2016) = 71,93$ ;  $Y_p(2017) = 72,39$ .

**Таблица 3.** Расчет прогнозного значение уровня грамотности взрослого населения РФ в 2016, 2017 гг. методом наименьших квадратов, %

T	X	Y	$X_i * Y_i$	$X^2$	$Y^2$	$\frac{X_i - X_{cp}}{X_{cp}}$	$Y_i - Y_{cp}$	$(\frac{X_i - X_{cp}}{X_{cp}})^2$	$(Y_i - Y_{cp})^2$	7*8	$Y^{\wedge}$	$Y_i - Y^{\wedge}$	$(\frac{Y^{\wedge} - Y_{cp}}{Y_{cp}})^2$	$(Y_i - Y^{\wedge})^2$
1	1	99,5	99,5	1	19 000	-3,5	-0,15	12,25	0,0225	0,525	99,55	-0,05	0,01	0,0025
2	2	99,5	199	4	20 000	-2,5	-0,15	6,25	0,0225	0,375	99,58	-0,08	0,01	0,0061734
3	3	99,7	299,1	9	20 500	-1,5	0,05	2,25	0,0025	-0,075	99,61	0,09	0,00	0,0086224
4	4	99,7	398,8	16	21 000	-0,5	0,05	0,25	0,0025	-0,025	99,64	0,06	0,00	0,0041326
5	5	99,7	498,5	25	32 500	0,5	0,05	0,25	0,0025	0,025	99,66	0,04	0,00	0,001275
6	6	99,7	598,2	36	33 000	1,5	0,05	2,25	0,0025	0,075	99,69	0,01	0,00	5,10204E
7	7	99,7	697,9	49	34 000	2,5	0,05	6,25	0,0025	0,125	99,72	-0,02	0,01	0,0004591
8	8	99,7	797,6	64	35 000	3,5	0,05	12,25	0,0025	0,175	99,75	-0,05	0,01	0,0025
9	9	прог.									<b>99,78</b>			
10	10	прог.									<b>99,81</b>			
$\Sigma$	36	797,2	3588,6	204	215 000	0	-2,8E14	42	0,06	1,2	996,79	0,00	0,03	0,025714286

Примечания:  $X_{cp} = 4,5$ ;  $Y_{cp} = 99,65$ ; коэффициент регрессии:  $a = 99,52143$ ;  $b = 0,028571$ ; среднеквадратическое отклонение:  $dx = 2,44949$ ;  $dy = 0,092582$ ;  $do = 0,06$ ; коэффициент корреляции:  $r_{xy} = 0,661438$ ; критерий Снедекера:  $F_{\phi} = 4,666667$ ; коэффициент детерминации:  $R^2 = 0,571429$ ; случайные и предельные ошибки  $a$ ,  $b$  и  $r_{xy}$ :  $m_b = 0,010102$ ;  $m_a = 0,05101$ ;  $m_r = 0,306186$ ;  $D_A = 0,115385$ ;  $D_B = 0,02285$ ; прогнозные значения уровня грамотности взрослого населения:  $Y_p(2016) = 99,78$ ;  $Y_p(2017) = 99,81$ .

2017 гг. приведены в табл. 2–4 соответственно.

На основе прогнозного расчета составлена таблица сглаженных временных рядов трех показателей ИЧР за период 2008–2017 гг. (табл. 5).

Расчет показывает, что к 2017 г. все компоненты ИЧР РФ демонстрируют стабильный прирост, из них наибольший – размер ВНД на душу населения (4,18 (6,13 %)), наименьший – уровень грамотности взрослого населения (0,26 %).

На основе полученных прогнозных значений и уточненного значения показателей компонентов ИЧР за 2015 г. был произведен расчет индекса продолжительности жизни (LEI), индекса образования (ALI), индекса уровня жизни (GDPI) за 2015–2017 гг. на основе трехкомпонентного метода расчета ИЧР (метод UNDP до 2010 г.).

Планки показателей для расчета индексов составили (данные UNDP):

Таблица 4. Расчет ВНД на душу населения в 2016, 2017 гг. методом наименьших квадратов, US\$

T	X	Y	X <sub>i</sub> *Y <sub>i</sub>	X <sup>2</sup>	Y <sup>2</sup>	X <sub>i</sub> -X <sub>cp</sub>	Y <sub>i</sub> -Y <sub>cp</sub>	(X <sub>i</sub> -X <sub>cp</sub> ) <sup>2</sup>	(Y <sub>i</sub> -Y <sub>cp</sub> ) <sup>2</sup>	7*8	Y <sup>^</sup>	Y <sub>i</sub> -Y <sup>^</sup>	(Y <sup>^</sup> -Y <sub>cp</sub> ) <sup>2</sup>	(Y <sub>i</sub> -Y <sup>^</sup> ) <sup>2</sup>
1	1	11 635,3	11 635,3	1	19 000	-3,5	-539,575	12,25	291 141,180	10 720,28	915,02	2 115 836,92	837 255,503	0,0025
2	2	8 562,8	17 125,6	4	20 000	-2,5	-3 612,08	6,25	1 3047 085,8	11 135,88	-2 573,08	1 079 508,63	6 620 745,58	0,0061734
3	3	10 675	32 025	9	20 500	-1,5	-1 499,88	2,25	2 249 625,01	11 551,48	-876,48	388 623,11	768 214,682	0,0086224
4	4	13 323,9	53 295,6	16	21 000	-0,5	1 149,025	0,25	1 320 258,45	11 967,08	1 356,82	43 180,35	1 840 970,85	0,0041326
5	5	14 078,8	70 394	25	32 500	0,5	1 903,925	0,25	3 624 930,40	12 382,67	1 696,13	43 180,35	2 876 844,04	0,001275
6	6	14 487,3	86 923,8	36	33 000	1,5	2 312,425	2,25	5 347 309,38	12 798,27	1 689,03	388 623,11	2 852 817,55	5,10204E
7	7	12 735,9	89 151,3	49	34 000	2,5	561,025	6,25	314 749,056	13 213,87	-477,97	1 079 508,63	228 454,415	0,0004591
8	8	11 900	95 200	64	35 000	3,5	-274,875	12,25	75 556,2656	13 629,47	-1 729,47	2 115 836,92	2 991 054,91	0,0025
9	9									<b>14 045,06</b>				
10	10									<b>14 460,66</b>				
Σ	36	97 399	455 750,6	204	215 000	0	-3,6E-12	42	26 270 655,56	125 904,73	0,00	7 254 298,00	19 016 357,55	0,025714286

Примечания:  $X_{cp} = 4,5$ ;  $Y_{cp} = 12 174,88$ ; коэффициент регрессии:  $a = 10 304,69$ ;  $b = 415,5976$ ; среднеквадратическое отклонение:  $dx = 2,44949$ ;  $dy = 1 937,2534$ ;  $do = 1 648,22$ ; коэффициент корреляции:  $r_{xy} = 0,459801$ ; критерий Снедекера:  $F_{\phi} = 1,608587$ ; коэффициент детерминации:  $R^2 = 0,276137$ ; случайные и предельные ошибки  $a$ ,  $b$  и  $r_{xy}$ :  $m_a = 274,703$ ;  $m_b = 1 387,182$ ;  $m_r = 0,362533$ ;  $D_A = 3 137,806$ ;  $D_B = 621,3782$ ; прогнозное значение уровня ВНД на душу населения:  $Y_p(2016) = 14 045,06$ ;  $Y_p(2017) = 14 460,66$ .

Таблица 5. Сглаженные временные ряды трех показателей уровня жизни РФ (компонентов ИЧР) за период 2008–2017 гг. (с учетом прогнозных значений 2016, 2017 гг.)

Показатель	2008	2009	2010	2011	2012	2013	2014	2015	2016 (прог.)	2017 (прог.)
LE, лет	68,21	68,67	69,14	69,60	70,07	70,53	71,00	71,46	<b>71,93</b>	<b>72,39</b>
AL, %	99,55	99,58	99,61	99,64	99,66	99,69	99,72	99,75	<b>99,78</b>	<b>99,81</b>
GDP per capita, US\$	10 720,3	11 135,9	11 551,4	11 967	12 382,7	12 798,3	13 213,9	13 629,4	<b>14 045,06</b>	<b>14 460,66</b>

– средняя продолжительность жизни (лет):  $max = 85$ ,  $min = 25$ ;

– доля грамотного взрослого населения (%):  $max = 100$ ,  $min = 0$ ;

– ВНД на душу населения (US\$):  $max = 20 000$ ,  $min = 100$ .

Результат расчета индекса продолжительности жизни ( $LEI_t$ , 2015):

$$LEI_{2015} = \frac{LE_t - \min\{LE\}}{\max\{LE\} - \min\{LE\}} = \frac{71,46 - 25}{85 - 25} = \frac{46,46}{60} = 0,774. \quad (1)$$

Результат расчета индекса образования ( $ALI_t$ , 2015):

$$ALI_{2015} = \frac{AL_t - \min\{AL\}}{\max\{AL\} - \min\{AL\}} = \frac{99,75}{100} = 0,9975. \quad (2)$$

Результат расчета индекса уровня жизни ( $GDPI_t$ , 2015):

$$GDPI_{2015} = \frac{\log(Y_t) - \log(Y_{\min})}{\log(Y_{\max}) - \log(Y_{\min})} = \frac{\log(13629,47) - \log(100)}{\log(40000) - \log(100)} = \frac{9,520 - 4,605}{10,597 - 4,605} = 0,927. \quad (3)$$

Результат расчета индекса продолжительности жизни ( $LEI_t$ , 2016):

$$LEI_{2016} = \frac{LE_t - \min\{LE\}}{\max\{LE\} - \min\{LE\}} = \frac{71,93 - 25}{85 - 25} = \frac{46,93}{60} = 0,78. \quad (4)$$

Результат расчета индекса образования ( $ALI_t$ , 2016):

$$ALI_{2016} = \frac{AL_t - \min\{AL\}}{\max\{AL\} - \min\{AL\}} = \frac{99,78}{100} = 0,9978. \quad (5)$$

Результат расчета индекса уровня жизни ( $GDPI_t$ , 2016):

$$GDPI_{2016} = \frac{\log(Y_t) - \log(Y_{\min})}{\log(Y_{\max}) - \log(Y_{\min})} = \frac{\log(14045,06) - \log(100)}{\log(40000) - \log(100)} = \frac{9,550 - 4,605}{10,597 - 4,605} = 0,93. \quad (6)$$

Результат расчета индекса продолжительности жизни ( $LEI_t$ , 2017):

$$LEI_{2017} = \frac{LE_t - \min\{LE\}}{\max\{LE\} - \min\{LE\}} = \frac{72,39 - 25}{85 - 25} = \frac{47,39}{60} = 0,79. \quad (7)$$

Результат расчета индекса образования



Таблица 6. Изменение Индекса человеческого развития в 1990–2017 гг. (сводные данные)

	1990	2000	2010	2011	2012	2013	2014	2015	2016	2017
Russian Federation	0,729	0,717	0,783	0,790	0,795	0,797	0,798	0,891	0,894	0,9

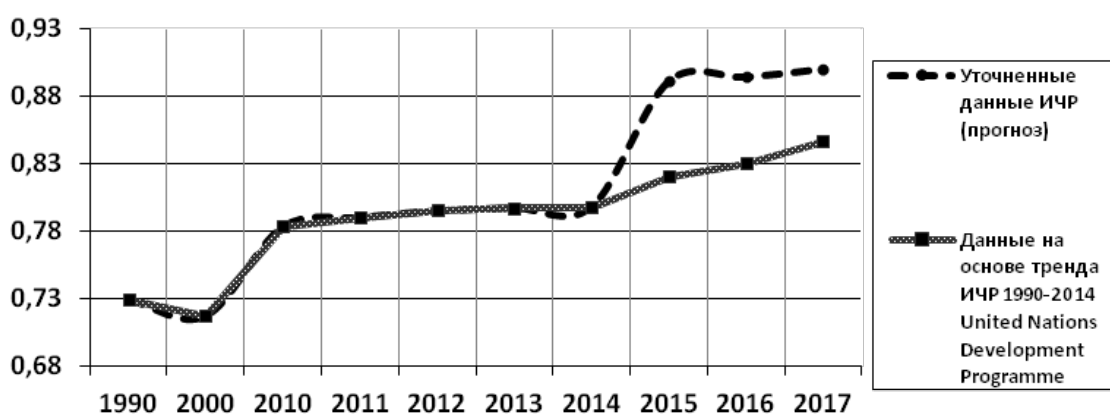


Рис. 2. Данные прогнозного моделирования Индекса человеческого развития на основе уточненных данных и на основе данных UNDP за 1990–2014 гг.

( $ALI_t$  2017):

$$ALI_{2017} = \frac{AL_t - \min\{AL\}}{\max\{AL\} - \min\{AL\}} = \frac{99,81}{100} = 0,9981. \quad (8)$$

Результат расчета индекса уровня жизни ( $GDPI_t$  2017):

$$GDPI_{2017} = \frac{\log(Y_t) - \log(Y_{\min})}{\log(Y_{\max}) - \log(Y_{\min})} = \frac{\log(14460,66) - \log(100)}{\log(40000) - \log(100)} = \frac{9,579 - 4,605}{10,597 - 4,605} = 0,94. \quad (9)$$

На основе полученных значений  $LEI_t$ ,  $ALI_t$ ,  $GDPI_t$  был произведен расчет общего ИЧР  $HDI_t$  РФ за 2015–2017 гг.:

$$HDI_{2015} = 1/3 \cdot [LEI_t + ALI_t + GDPI_t] = 1/3 \cdot [0,774 + 0,9975 + 0,927] = 0,891;$$

$$HDI_{2016} = 1/3 \cdot [LEI_t + ALI_t + GDPI_t] = 1/3 \cdot [0,78 + 0,9978 + 0,93] = 0,894;$$

$$HDI_{2017} = 1/3 \cdot [LEI_t + ALI_t + GDPI_t] = 1/3 \cdot [0,79 + 0,9981 + 0,94] = 0,9.$$

Значение ИЧР ( $HDI_t$ ) в 2015 г. составило 0,891. Уточненный прогноз ИЧР  $HDI_t$  в 2016 г. – 0,894, в 2017 г. – 0,9.

Итоговый временной ряд ИЧР был сформирован на основе ретроспективных данных UNDP за 1990–2014 гг. [1] с уточненными данными 2015 г. на основе альтернативных информационных источников, с добавлением прогнозных данных 2016 и 2017 гг. (табл. 6),

рассчитанных трехкомпонентным методом.

Дополнительно было рассчитано прогнозное значение ИЧР на 2015–2017 гг. на основе тренда ИЧР по данным UNDP (*Human Development Index trends*), основываясь на временном ряде 1990–2014 гг. методом наименьших квадратов (прямолинейная функция). На основе результатов расчета была сформирована диаграмма (рис. 2).

**Результат расчета:** наблюдается расхождение прогнозных уточненных данных ИЧР и данных, полученных на основе тренда ИЧР UNDP 1990–2014 гг. Количественное расхождение (превышение) в 2015 г. составило +0,071, в 2016 г. +0,064, в 2017 г. +0,053 в пользу уточненных данных ИЧР, рассчитанных с помощью трехкомпонентного метода на основе открытых источников.

В целом ИЧР, рассчитанный с помощью трехкомпонентного метода, показывает превышение полученных значений индекса над данными опубликованными UNDP.

#### Выводы:

1. Сбор уточненных данных из источников, альтернативных данным UNDP, показал, что значения компонентов ИЧР в 2015 г. составили: продолжительность жизни (лет) – 71,2; уровень грамотности (%) – 99,7; ВНД на душу

населения (US\$) – 11 900.

2. Был использован трехкомпонентный метод расчета ИЧР с учетом уточненных данных 2015 г. Исследование показало, что за период 2003–2015 гг. наибольший прирост отмечен у показателя ВНД на душу населения РФ – 6 206,6 US\$ (109,0 %); наименьший – у уровня грамотности взрослого населения РФ – 0,3 %.

3. Прогнозный расчет методом наименьших квадратов показал следующие значения компонентов ИЧР в 2016–2017 гг.: продолжительность жизни (лет) – 71,93 (2016 г.), 72,39

(2017 г.); уровень грамотности (%) – 99,78 (2016 г.), 99,81 (2017 г.); ВНД на душу населения (US\$) – 14 045,06 (2016 г.), 14 460,66 (2017 г.). Данные подтверждают выявленные тенденции прироста.

4. Расчет ИЧР трехкомпонентным методом показал следующие результаты: в 2015 г. – 0,891 (+0,071 к данным по методике UNDP); в 2016 г. – 0,894 (+0,064 от UNDP); в 2017 г. – 0,9 (+0,053 от UNDP).

5. Сравнение данных говорит о снижении рейтинга РФ в среднем на 7,08 %.

#### Список литературы

1. Human Development Statistical Tables 1990–2014 by UNDP data centre [Electronic resource]. – Access mode : <http://hdr.undp.org/en/data>.
2. Ожидаемая средняя продолжительность жизни при рождении в РФ в 1990–2030 гг. // Росстат РФ [Электронный ресурс]. – Режим доступа : [http://www.gks.ru/free\\_doc/new\\_site/population/demo/progn7.htm](http://www.gks.ru/free_doc/new_site/population/demo/progn7.htm); [http://www.gks.ru/free\\_doc/new\\_site/population/demo/demo26.xls](http://www.gks.ru/free_doc/new_site/population/demo/demo26.xls).
3. Уровень грамотности взрослого населения в РФ в 2010–2014 гг. // Росстат РФ [Электронный ресурс]. – Режим доступа : [http://www.gks.ru/free\\_doc/new\\_site/business/it/mon-sub/1.1.3.xls](http://www.gks.ru/free_doc/new_site/business/it/mon-sub/1.1.3.xls).
4. Средняя продолжительность обучения в РФ // «Образование в цифрах 2013», кр. стат. сб. – М. : Национальный исследовательский университет «Высшая школа экономики». – 2013. – 80 с.
5. GDP per capita (current US\$) Russian Federation 2003–2014 by The World Bank data centre [Electronic resource]. – Access mode : <http://hdr.undp.org/en/data>.
6. GDP per capita (current US\$) Russian Federation 2015 // Central, Eastern, and Southeastern Europe Reconciling Fiscal Consolidation and Growth. Regional Economic Issues November 2015 [Electronic resource]. – Access mode : <http://www.imf.org/external/pubs/ft/reo/2015/eur/eng/pdf/rei1115.pdf>.
7. Ватутина, Л.А. Трансформация инфраструктуры предпринимательства при переходе к информационной экономике / Л.А. Ватутина, А.Г. Кузнецова, Е.Б. Хоменко // Наука и бизнес: пути развития. – М. : ТМБпринт. – 2015. – № 12(54). – С. 27–29.
8. Болотников, С.В. Макроэкономические показатели как фактор изменения покупательной способности населения г. Москвы на примере рынка потребительских товаров / С.В. Болотников, А.А. Кованев // Наука и бизнес: пути развития. – М. : ТМБпринт. – 2015. – № 5(47). – С. 41–45.

#### References

2. Ozhidaemaja srednjaja prodolzhitel'nost' zhizni pri rozhdenii v RF v 1990–2030 gg. // Rosstat RF [Jelektronnyj resurs]. – Rezhim dostupa : [http://www.gks.ru/free\\_doc/new\\_site/population/demo/progn7.htm](http://www.gks.ru/free_doc/new_site/population/demo/progn7.htm); [http://www.gks.ru/free\\_doc/new\\_site/population/demo/demo26.xls](http://www.gks.ru/free_doc/new_site/population/demo/demo26.xls).
3. Uroven' gramotnosti vzroslogo naselenija v RF v 2010–2014 gg. // Rosstat RF [Jelektronnyj resurs]. – Rezhim dostupa : [http://www.gks.ru/free\\_doc/new\\_site/business/it/mon-sub/1.1.3.xls](http://www.gks.ru/free_doc/new_site/business/it/mon-sub/1.1.3.xls).
4. Srednjaja prodolzhitel'nost' obuchenija v RF // «Obrazovanie v cifrah 2013», kr. stat. sb. – М. : Nacional'nyj issledovatel'skij universitet «Vysshaja shkola jekonomiki». – 2013. – 80 s.
7. Vatutina, L.A. Transformacija infrastruktury predprinimatel'stva pri perehode k informacionnoj jekonomike / L.A. Vatutina, A.G. Kuznecova, E.B. Homenko // Nauka i biznes: puti razvitija. – М. : TMBprint. – 2015. – № 12(54). – S. 27–29.
8. Bolotnikov, S.V. Makrojekonomicheskie pokazateli kak faktor izmenenija pokupatel'noj sposobnosti naselenija g. Moskvy na primere rynka potrebitel'skih tovarov / S.V. Bolotnikov, A.A. Kovanev // Nauka i biznes: puti razvitija. – М. : TMBprint. – 2015. – № 5(47). – S. 41–45.

УДК 334.012.23

Н.Ф. ДИТЦ

*ФГБОУ ВПО «Хакасский государственный университет имени Н.Ф. Катанова», г. Абакан*

## К ПРОБЛЕМЕ РОЛИ МАЛОГО ПРЕДПРИНИМАТЕЛЬСТВА В УСЛОВИЯХ КРИЗИСА

В условиях кризиса роль малого предпринимательства в оживлении экономики регионов Сибири является наиболее актуальной. Малое предпринимательство является одним из ключевых элементов экономики региона, который позволяет сократить уровень безработицы, вносит вклад в обеспечение налоговых поступлений в бюджет и наполняет рынок товарами и услугами.

Можно отметить, что положительные тенденции развития сектора малого предпринимательства отмечались в последние годы как в целом в России, так и в Республике Хакасия. К примеру, самым крупным сектором, является оптовая и розничная торговля (39 %), вторым по величине является сектор операций с недвижимым имуществом, арендой и предоставлением услуг, доля этого сектора составила 21 %, на третьем месте находится сектор строительства (12 %). В 2015 г. количество субъектов малого и среднего предпринимательства составило 23 445 ед. [1].

Активизация государственной политики по созданию благоприятных условий для развития предпринимательских инициатив прослеживается как на федеральном, так и на региональном уровнях.

«Государственная поддержка предпринимательства представляет собой сознательное создание экономических и правовых условий, стимулов для развития малого бизнеса, а также вложение в него материальных и финансовых ресурсов на льготных условиях» [3].

В Республике Хакасия формы государственной поддержки малого предпринимательства совершенствуются с учетом экономической ситуации.

С 2012 г. в Хакасии действует долгосрочная целевая программа «Развитие субъектов малого и среднего предпринимательства в Республике Хакасия на 2012–2014 гг.». Програм-

мой предусматривалась финансовая, информационная, консультационная поддержка для создания и развития малого бизнеса. Оборота малых предприятий составил 20 658,92 млн руб. на 01.10.2015. В отраслевом разрезе по видам экономической деятельности показатель представлен следующим образом:

- промышленность 2 882,02 млн руб.;
- строительство – 3 428,74 млн руб.;
- сельское хозяйство, охота и лесное хозяйство 286,23 млн руб. [6].

В настоящее время в подпрограмму «Развитие малого и среднего предпринимательства в Республике Хакасия на 2014–2016 годы» и программу Республики Хакасия «Экономическое развитие и повышение инвестиционной привлекательности Республики Хакасия (2014–2016 гг.)» вносятся изменения с учетом приоритетных направлений государственной поддержки и прежде всего на поддержку начинающих субъектов малого бизнеса.

По данным государственной статистики по Республике Хакасия, за период 2014–2015 гг. произошло сокращение числа малых предприятий. В связи с этим оборот организаций снизился в 2 раза [2].

Данные статистики отражают сокращение малого предпринимательства по ряду отраслей: обрабатывающее производство – 40 %; целлюлозно-бумажное производство, издательская и полиграфическая деятельность снизилась на 55 %; на 37 % снизилось производство пищевых продуктов; химическое производство снизилось на 33 %.

Прослеживается снижение количества предприятий, занятых сельским хозяйством, охотой и предоставлением услуг в данной сфере на 35 %, в строительстве – на 43 %, в сфере операций с недвижимостью, арендой – на 44 %. Однако, несмотря на тенденцию к снижению общего числа малых предприятий, про-

**Таблица 1.** Изменение числа малых предприятий по видам деятельности за 2014–2015 гг.

Вид экономической деятельности	2014 г.	2015 г.
Сельское хозяйство, охота и предоставление услуг в этих областях	17	11
Лесное хозяйство и предоставление услуг в этой области	5	2
Рыболовство, рыбоводство	1	1
Добыча полезных ископаемых	5	5
Обрабатывающие производства	110	66
Производство и распределение электроэнергии, газа и воды	20	9
Строительство	106	60
Оптовая и розничная торговля; ремонт автотранспортных средств, мотоциклов, бытовых изделий и предметов личного пользования	162	133
Гостиницы и рестораны	26	21
Транспорт и связь	43	22
Финансовая деятельность	4	6
Операции с недвижимым имуществом, аренда и предоставление услуг	153	109
Здравоохранение и предоставление социальных услуг	11	12
Предоставление прочих коммунальных, социальных и персональных услуг	14	12

слеживается стабильность предприятий, занимающихся производством и распределением электроэнергии, газа, воды – 23 %. В сфере оптовой и розничной торговли, ремонта автотранспортных средств, мотоциклов, бытовых изделий и предметов личного пользования произошло увеличение предприятий на 4 % [2].

По данным Федеральной службы государственной статистики, Новосибирская область занимает первое место по количеству действующих субъектов малого и среднего бизнеса. Томская область традиционно входит в число регионов-лидеров Российской Федерации и Сибирского федерального округа по основным показателям развития субъектов малого и среднего предпринимательства в пересчете на душу населения. Среди субъектов малого и среднего предпринимательства Новосибирской области наибольшее число осуществляет следующие виды деятельности: оптовая и розничная торговля, ремонт автотранспортных средств, бытовых изделий и предметов личного пользования, операции с недвижимым имуществом, аренда, обрабатывающие производства, строительство.

Лидерами по показателю «величина годового оборота субъектов малого и среднего предпринимательства на душу населения» являлись Омская область, Новосибирская область и Красноярский край [5].

На основании проведенного анализа субъектов малого и среднего предпринимательства

в Республике Хакасия, Новосибирской и Томской областях, можно сделать вывод о высоком уровне развития малого и среднего предпринимательства, а также о создании благоприятных условий для осуществления предпринимательской деятельности. Государственная поддержка малого бизнеса в условиях кризиса носит разнонаправленный характер: с одной стороны поддержка, одобрение вновь созданных предприятий малого бизнеса, с другой – административные барьеры.

В этой связи можно определить ряд факторов, сдерживающих деятельность малых предприятий в условиях кризиса:

- ограниченность финансовых ресурсов;
- нерешенность проблем, связанных с административными барьерами;
- уровень профессионализма персонала;
- снижение потребительских расходов населения;
- приостановка проектов, которые направлены на развитие и расширение производства;
- сокращение инвестиционных расходов.

На наш взгляд, важной составляющей успеха в период кризиса является профессионализм персонала и руководства, способность принимать решения в условиях кризиса, усиление взаимодействия малого бизнеса с органами муниципального управления.

«В организациях, руководство которых

проводит пассивную экономическую политику, не существует выраженной программы действий, касающейся организации и координации работы персонала. В условиях кризиса любая организация, желающая продолжить существование на рынке товаров и услуг, обязательно должна изменить план работы, который не может не коснуться реорганизации персонала» [4].

Развитие малого бизнеса в условиях кри-

зиса возможно, но это крайне кропотливый процесс, требующий понимания интересов покупателя в данной экономической ситуации и поддержки государства.

Социально-экономическое развитие регионов в условиях кризиса требует применения эффективных механизмов развития малого предпринимательства в муниципальных образованиях.

#### *Список литературы*

1. Закон Республики Хакасия от 30.04.2004 г. № 38 «О государственной поддержке инвестиционной деятельности на территории Республики Хакасия».
2. Главная страница // Территориальный орган Федеральной службы государственной статистики по Республике Хакасия [Электронный ресурс]. – Режим доступа : <http://hakasstat.gks.ru>.
3. Исакова, Г.К. Государственная политика поддержки и развития предпринимательства в России / Г.К. Исакова, А.Т. Гасанов, Ш.Р. Асланов // Экономика и предпринимательство. – 2015. – № 12.
4. Бабылева, А.З. Антикризисное управление. Механизмы государства, технологии бизнеса : учебник / А.З. Бабылева. – М. : Юрайт, 2015. – 640 с.
5. Жданова, Н.С. Анализ состояния и развития субъектов малого и среднего предпринимательства в регионах Сибирского федерального округа / Н.С. Жданова // Экономика и предпринимательство. – № 10. – С. 900–901.
6. Мониторинг малого и среднего предпринимательства в Республике Хакасия за январь – сентябрь 2015 года [Электронный ресурс]. – Режим доступа : <http://r-19.ru/authorities/ministry-of-economy-of-the-republic-of-khakassia/useful/monitoring-malogo-i-srednego-biznesa-v-rkh/monitoring-malogo-i-srednego-predprinimatelstva-v-respublike-khakasiya-za-yanvar-sentyabr-2015-goda.html>.

#### *References*

1. Zakon Respubliki Hakasija ot 30.04.2004 g. № 38 «O gosudarstvennoj podderzhke investicionnoj dejatel'nosti na territorii Respubliki Hakasija».
2. Glavnaja stranica // Territorial'nyj organ Federal'noj sluzhby gosudarstvennoj statistiki po Respubliki Hakasija [Jelektronnyj resurs]. – Rezhim dostupa : <http://hakasstat.gks.ru>.
3. Isakova, G.K. Gosudarstvennaja politika podderzhki i razvitija predprinimatel'stva v Rossii / G.K. Isakova, A.T. Gasanov, Sh.R. Aslanov // Jekonomika i predprinimatel'stvo. – 2015. – № 12.
4. Babyleva, A.Z. Antikrizisnoe upravlenie. Mehanizmy gosudarstva, tehnologii biznesa : uchebnik / A.Z. Babyleva. – M. : Jurajt, 2015. – 640 s.
5. Zhdanova, N.S. Analiz sostojanija i razvitija sub#ektov malogo i srednego predprinimatel'stva v regionah Sibirskogo federal'nogo okruga / N.S. Zhdanova // Jekonomika i predprinimatel'stvo. – № 10. – S. 900–901.
6. Monitoring malogo i srednego predprinimatel'stva v Respublike Hakasija za janvar' – sentjabr' 2015 goda [Jelektronnyj resurs]. – Rezhim dostupa : <http://r-19.ru/authorities/ministry-of-economy-of-the-republic-of-khakassia/useful/monitoring-malogo-i-srednego-biznesa-v-rkh/monitoring-malogo-i-srednego-predprinimatelstva-v-respublike-khakasiya-za-yanvar-sentyabr-2015-goda.html>.

© Н.Ф. Дитц, 2016

## ПРИНЦИПЫ ФОРМИРОВАНИЯ ДЕПОЗИТНОЙ ПОЛИТИКИ В РОССИЙСКИХ КОММЕРЧЕСКИХ БАНКАХ

Кредитная организация – это прежде всего коммерческое учреждение, главной целью которого является максимизация прибыли при эффективном использовании ссудного капитала и иных ресурсных источников. Но современные тенденции кредитного рынка таковы, что перед каждым банком остро становится проблема формирования оптимальной структуры ресурсной базы. Это обусловлено тем, что ресурсная база кредитной организации во многом определяет ее возможность кредитования экономики и оказания влияния на стабильность банковского рынка. При этом объем ресурсов существенно отражается на уровне финансовой стабильности банка, что влияет на его привлекательность и надежность для инвесторов и клиентов.

Для дальнейшего анализа обратимся к определению понятия «банковские ресурсы» [1], которые являются совокупностью собственных и привлеченных средств, имеющих в распоряжении банка, и используются для осуществ-

ления активных операций. Немаловажными являются и заемные средства банка, которые отличаются от привлеченных целью приобретения. Структура ресурсной базы схематично отражена на рис. 1.

Как уже было отмечено автором, ресурсная база определяет масштабы деятельности кредитной организации и влияет на объем активных операций. Современная тенденция формирования ресурсной базы кредитной организации такова, что особую роль в структуре финансовых ресурсов играют привлеченные средства, которые составляют 70–80 % всех ресурсов банка. В то же время, на собственные средства приходится всего 20–30 % объема ресурсов. При данной особенности в структуре ресурсной базы естественным является то, что депозитная политика является главной составной частью банковской политики по привлечению средств. Рассмотрим динамику объема привлеченных денежных средств юридических и физических лиц всеми российскими банковс-

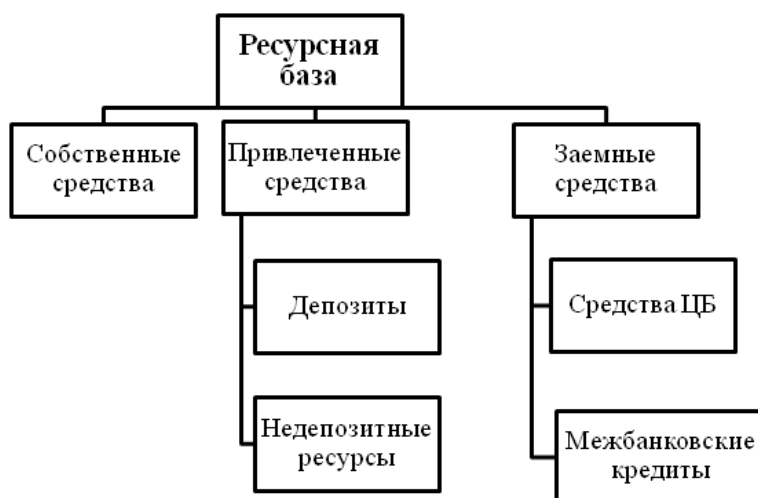


Рис. 1. Структура ресурсной базы кредитных организаций

**Таблица 1.** Динамика привлеченных средств, млн руб. [2]

Отчетная дата	Средства клиентов всего, из них	Депозиты юридических лиц	Депозиты физических лиц
2012	25 865 158	6 318 934	11 630 634
2013	30 507 842	7 493 105	14 222 551
2014	35 277 417	7 897 707	16 938 361
2015	42 658 294	11 152 896	18 683 077
2016	51 590 201	13 151 354	23 255 465

кими организациями.

Анализируя данные табл. 1, можно отметить следующие тенденции: каждый год происходит наращение объема привлеченных денежных средств, депозиты юридических и вклады физических лиц составляют большую долю всех привлеченных ресурсов (депозиты юридических и физических лиц составили 70,6 % от всей суммы средств клиентов на 01.01.2016).

Особое место в структуре пассивов банка занимают вклады физических лиц, на которые приходится около 40 % всех привлеченных ресурсов. В последние годы наблюдался значительный рост вкладов населения, данный факт был вызван многими причинами, во-первых, банки охотно поднимали свои ставки по депозитам, привлекая таким образом более дешевые, по сравнению с межбанковскими кредитами, ресурсы населения, во-вторых, увеличился размер застрахованной суммы вклада с 700 000 до 1 400 000 рублей, что обуславливает рост доверия населения к банковской системе в целом. Средства населения превращаются в важнейший источник финансовых ресурсов для кредитных организаций, в 2016 г. прирост вкладов физических лиц составил 24,5 % по сравнению с предыдущим годом. Однако данный источник фондирования остается наиболее чувствительным к настроению клиентов банков, так как полностью зависит от степени доверия населения к кредитной системе страны.

За последнее время преимущественно крупные банки увеличили свои показатели в области привлечения сбережений населения, в то время как более мелкие банки не имеют особого успеха в данном сегменте рынка. Несомненным фактором такой тенденции является доверие население, которое в большинстве своем вызывают именно крупные банки с государственным участием. Еще одной немаловажной причиной можно считать разветвленную

филиальную сеть, так как наличие множества отделений у банка является несомненным плюсом для многих категорий населения, это во многом может экономить время клиентов и сокращать очереди в центральном офисе. Подтверждением вышесказанного является то, что основная доля привлеченных денежных средств населения приходится на пятерку крупнейших банков (Сбербанк, ВТБ24, Газпромбанк, Альфа-Банк и Россельхозбанк), прирост вкладов физических лиц за год в среднем по данным банкам составляет 30 %.

Анализируя все вышесказанное, легко сделать вывод, что на современном этапе развития кредитного рынка банки должны все больше внимания уделять депозитной политике. Разрабатывая направления своей политики в области привлечения средств, кредитная организация должна опираться на основные принципы, выражающие комплексность и общую направленность, такие как обоснованность, оптимальность и эффективность депозитной политики.

Существует множество факторов, способных влиять на выбор того или иного направления деятельности банка в области привлечения средств. Во многом кредитные организации должны опираться на бюджетное и налоговое законодательство страны, на современное состояние и тенденции развития финансового рынка и в особенности на основное направление своей деятельности. Депозитная политика должна быть неразрывно связана с основной миссией и стратегией банка.

В целях эффективного использования привлеченных средств, а стоит отметить, что за счет депозитов физических и юридических лиц происходит основное фондирование розничного кредитования, банкам необходимо стремиться к формированию оптимальной структуры ресурсной базы через создание оптимальной депозитной политики. Во-первых, оптимальная депозитная политика должна быть направлена

на удовлетворение интересов всех сторон: государства, самого банка и клиентов. Во-вторых, она должна содержать положения по максимизации прибыли банка при минимизации издержек, при этом должен сохраняться безопасный уровень ликвидности кредитной организации наряду с учетом всех возможных рисков.

Если говорить о содержании депозитной политики, то при ее разработке банки в обязательном порядке должны базироваться на методах управления депозитным портфелем, которые должны содержать структурный анализ депозитов по срокам и депозитов по степени востребованности, а также трансформацию рисков.

На основании анализа структуры депозитов по срокам, банк в состоянии отслеживать предположительные даты возврата денежных средств клиентам, что, в свою очередь, благоприятно сказывается на ликвидности баланса. Анализ структуры вкладов по востребованности также влияет на ликвидность пассивной части баланса кредитной организации, прирост срочных вкладов снижает прибыль банка, но при этом повышает ликвидность его баланса, в то время как прирост вкладов до востребова-

ния характеризуется обратной тенденцией.

При использовании метода трансформации рисков, банк прибегает к процедуре покупки более дешевых ресурсов на краткосрочном рынке, а продаются они на долгосрочном рынке, имея более высокую цену. Многие российские банки прибегают к данному методу, но стоит однако отметить, что процесс трансформации рисков несет в себе ликвидный и процентный риски. В основном риск трансформации возникает при несоответствии активов и пассивов по срокам.

Несмотря на то, что в современной экономической литературе понятие «депозитная политика» является дискуссионным, проанализировав некоторые аспекты, автор выявил несколько ее особенностей: депозитная политика является неотъемлемой частью работы любой кредитной организации, представляет собой совокупность связанных между собой действий по привлечению денежных средств организаций и населения на условиях срочности, возвратности и платности, состоит из множества методов осуществления деятельности по достижению разумного уровня ликвидности и рентабельности банка.

#### *Список литературы*

1. Лаврушин, О.И. Банковское дело : учебник / О.И. Лаврушин, Н.И. Валенцева [и др]. – 10-е изд., перераб. и доп. – М. : КНОРУС, 2013. – С. 290.
2. Статистика Банка России [Электронный ресурс]. – Режим доступа : [http://www.cbr.ru/statistics/UDStat.aspx?TblID=302-21&pid=sors&sid=ITM\\_30761](http://www.cbr.ru/statistics/UDStat.aspx?TblID=302-21&pid=sors&sid=ITM_30761).

#### *References*

1. Lavrushin, O.I. Bankovskoe delo : uchebnik / O.I. Lavrushin, N.I. Valenceva [i dr]. – 10-e izd., perarab. i dop. – M. : KNORUS, 2013. – S. 290.
2. Statistika Banka Rossii [Jelektronnyj resurs]. – Rezhim dostupa : [http://www.cbr.ru/statistics/UDStat.aspx?TblID=302-21&pid=sors&sid=ITM\\_30761](http://www.cbr.ru/statistics/UDStat.aspx?TblID=302-21&pid=sors&sid=ITM_30761).

© Ю.А. Алейникова, 2016



УДК 336

А.Ю. АУТЛЕВ

ФГБОУ ВО «Финансовый университет при Правительстве Российской Федерации», г. Москва

## ФИНАНСОВАЯ УСТОЙЧИВОСТЬ КОММЕРЧЕСКОГО БАНКА И ОСНОВНЫЕ ПОДХОДЫ К ЕЕ ОЦЕНКЕ

Понятия «финансовая устойчивость», «надежность», «финансовое состояние» касательно банковской системы начинают активно использоваться в российской практике в 90-х гг. XX в. Данные определения взаимозаменяют друг друга, но понятие «финансовая устойчивость» является основным, так как оно более широкое и обобщенное.

В современной экономической литературе категории устойчивости коммерческого банка уделяется значительное место. Наиболее обобщенным понятием является следующее определение финансовой устойчивости: это способность к существованию и безубыточной деятельности при условии своевременного выполнения всех взятых банком обязательств и выполнения всех регулирующих требований в течение определенного промежутка времени или в неограниченной временной перспективе.

Последние несколько лет Центральный банк Российской Федерации ведет довольно жесткую политику в плане сокращения банков посредством отзыва лицензий. Это подтверждают данные Статистического бюллетеня Банка России [1].

Из представленной диаграммы можно увидеть, что количество действующих кредитных организаций в Российской Федерации сокращается довольно быстрыми темпами. С января 2012 г. по январь 2016 г. количество кредитных

организаций сократилось на 25 % с 978 до 733. На конец марта 2016 г. количество действующих организаций – 717.

Одной из причин, по которой Центральный банк может отозвать лицензию у кредитной организации, является финансовая неустойчивость последней. В мировой практике существует множество различных методик для оценки финансовой устойчивости коммерческих банков. Основные зарубежные методики можно разделить на четыре группы:

- рейтинговые системы оценки (*CAMELS*);
- системы коэффициентного анализа (*BAKIS*);
- комплексные системы оценки банковских рисков (*RATE*);
- статистические модели (*FIMS*).

Самой известной методикой оценки финансовой устойчивости в мире является рейтинговая система *CAMELS*. Данная система используется американскими органами банковского регулирования и надзора. Данный подход формируется из шести компонентов: достаточность капитала (*Capital adequacy*), качество активов (*Assets quality*), качество управления (*Management*), доходность (*Earnings*), ликвидность (*Liquidity*), чувствительность к риску (*Sensitivity to risk*).

Каждый из представленных компонентов подразделяется еще на несколько частей, кото-

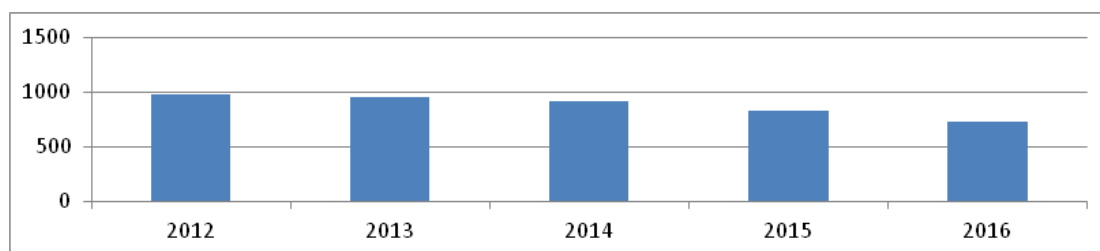


Рис. 1. Динамика количества действующих кредитных организаций в РФ

рые оцениваются по пятибалльной шкале. Затем составляется определенная характеристика для каждой группы надежности в зависимости от состояния ее компонентов. Таким образом, данная методика представляет собой комплексную оценку, выставляемую банкам, используя информацию, поступающую в органы банковского регулирования и надзора.

Помимо рейтинговых систем существуют методики коэффициентного анализа финансовой устойчивости коммерческих банков. Главным представителем в данной категории является система *BAKIS* (*BaKred System*). *BAKIS* возникла в 1997 г. в Германии и до сих пор применяется Центральным банком страны. Главная цель данной системы – оперативный анализ финансового состояния коммерческого банка, оценка кредитного и рыночного риска, риска ликвидности, а также исследование банковской системы в целом. При пользовании данной методикой рассчитываются 47 коэффициентов, которые связаны с оценкой: кредитного риска (19 показателей), рыночного риска (16 показателей), ликвидности (2 показателя), прибыльности банка (10 показателей).

Отличительной чертой данной методики является то, что с руководством коммерческих банков обсуждают только ситуацию, сложившуюся в банковской системе в целом или в отдельных ее секторах, а детальный анализ по каждому банку, показатели и групповые сравнения, полученные при помощи системы *BAKIS*, до самих банков не доводятся.

Далее хотелось бы рассмотреть комплексные системы оценки банковских рисков. Одной из известнейших является система *RATE*. Данная методика по оценке финансовой устойчивости коммерческих банков применяется Банком Англии с 1997 г. Система *RATE* включает в себя три взаимосвязанных блока: оценку риска (*Risk Assessment*), инструменты надзора (*Tools*), оценку эффективности применения инструментов надзора (*Evaluation*).

Для каждого банка разрабатываются специфические инструменты надзора, программы и подходы для наиболее эффективного осуществления надзорных функций. Все данные фазы должны присутствовать в рамках одного надзорного периода, который, в зависимости от рисков банка и способности ими управлять, может продолжаться от 6 месяцев (для нестабильных банков) до 3 лет (для стабильных банков).

Методика оценки финансовой устойчивости коммерческих банков *FIMS* (*Financial Institutions Monitoring System*) является статистической моделью и проходит в два этапа. Целью данной системы является выявление финансовых проблем у банка между инспекционными проверками, используя при этом текущую отчетность банка. На первом этапе осуществляется анализ финансового состояния банка. Для того, чтобы анализ был наиболее детальным, рассчитывается более 30 коэффициентов. На втором этапе предоставляется прогноз состояния коммерческого банка на несколько лет. В основу данного показателя поставлена вероятность провала анализируемого банка на протяжении последующих двух лет.

Что касается российской методики оценки финансовой устойчивости коммерческих банков, то она разработана Центральным банком Российской Федерации и представлена в Указании Банка России от 30.04.2008 № 2005-У «Об оценке экономического положения банков». Согласно документу, оценка экономического положения коммерческих банков осуществляется по результатам оценок: капитала, активов, доходности, ликвидности, обязательных нормативов, установленных Инструкцией Банка России от 3 декабря 2012 г. № 139-И «Об обязательных нормативах банков», качества управления, прозрачности структуры собственности банка [2].

Для расчета и анализа данных показателей заинтересованные стороны используют внешние и внутренние источники информации. Главным источником информации для внешних пользователей (чаще ими выступают инвесторы и надзорные органы) является публикуемая финансовая отчетность банка (квартальные балансы и отчеты о прибылях и убытках по формам № 101 и 102, отчетность по Международным стандартам финансовой отчетности (**МСФО**), годовые отчеты банка и т.д.).

Наиболее предпочтительным документом для инвесторов является отчетность по МСФО. Данная форма отчетности предполагает приоритетность экономического содержания над формой операций при их отражении в регистрах учета [3]. Данная форма отчетности разрабатывалась специально для того, чтобы инвестиционное сообщество на глобальных рынках могло на основе универсальных финансовых отчетов оценивать самые разные объек-

**Таблица 1.** Сравнительный анализ целей и сущности финансовой отчетности

Показатель	РСБУ	МСФО
Пользователи отчетности	Предназначена для надзорных органов	Предназначена в основном для внешних пользователей
Тип отчетности	Синтаксическая (фискальные функции → жесткая регламентация и формализация)	Прагматическая (приоритет содержания над формой)
Приоритетный метод представления финансовых оценок	Смешанный подход (справедливая, историческая и восстановительная стоимость)	Справедливая стоимость
Основная цель	Оценить соблюдение регламентирующих требований	Дать внешним пользователям возможность оценить устойчивость организации

ты инвестиций в разных странах.

В Российской Федерации основной все еще является отчетность по Российским стандартам бухгалтерского учета (РСБУ). Данная отчетность более предпочтительна для надзорных органов. В последнее время происходит постепенное сближение отчетностей по РСБУ и МСФО. Но все же существуют довольно существенные различия между данными формами отчетности. Сравнительный анализ целей и сущности финансовой отчетности можно представить в следующем виде (табл. 1).

Проведя анализ данных отчетностей и рассчитав приведенные в таблице показатели, как инвестор, так и надзорные органы пусть не в полной мере, но могут определить является ли банк финансово устойчивым.

С 1 июля 2016 г. для оценки финансового состояния коммерческих банков в Российской Федерации придется рассчитывать два дополнительных показателя, а именно показатель риска концентрации и показатель процентного риска. Данный факт свидетельствует о том, что проблема финансовой устойчивости коммерческих банков является достаточно острой, в

связи с чем в законодательство вносятся подобные изменения.

Все исследуемые методики имеют свои преимущества и недостатки. Проанализировав содержание всех методик, можно прийти к выводу, что главным недостатком всех представленных систем является то, что они позволяют оценить только текущее финансовое состояние коммерческого банка. Этот вывод следует из того, что основным источником информации для анализа финансовой устойчивости банка является именно банковская отчетность. Кроме того, финансовая отчетность часто несет недостоверную информацию, так как многие банки вносят в отчетность ложные данные, чтобы их финансовое положение выглядело стабильным. Также практически все методики используют только количественные показатели банка, отдавая качественным показателям незначительную роль, хотя качество менеджмента играет важнейшую роль в устойчивости банка. Из вышесказанного следует, что до сих пор не разработана методика, которая позволила бы адекватно оценивать финансовую устойчивость коммерческого банка.

#### *Список литературы*

1. Центральный банк Российской Федерации. Бюллетень банковской статистики. – №№ 224, 236, 248, 260, 272.
2. Указание Банка России от 30 апреля 2008 года № 2005-У «Об оценке экономического положения банков». – Статья 1.1.
3. Поморина, М.А. Финансовое управление в коммерческом банке / М.А. Поморина. – М. : КНОРУС, 2013. – С. 107.

#### *References*

1. Central'nyj bank Rossijskoj Federacii. Bjuljeten' bankovskoj statistiki. – №№ 224, 236, 248, 260, 272.

2. Ukazanie Banka Rossii ot 30 aprelja 2008 goda № 2005-U «Ob ocenke jekonomicheskogo polozhenija bankov». – Stat'ja 1.1.

3. Pomorina, M.A. Finansovoe upravlenie v kommercheskom banke / M.A. Pomorina. – M. : KNORUS, 2013. – S. 107.

© А.Ю. Аутлев, 2016

УДК 331.108.3:349.2

О.В. ЗАНДАНОВА

*ФГБОУ ВПО «Восточно-Сибирский государственный университет технологий и управления»,  
г. Улан-Удэ*

## ПРИМЕНЕНИЕ ПОЛИГРАФА ПРИ ПРИЕМЕ НА РАБОТУ

Одним из распространенных методов оценки персонала при приеме на работу является психологическое тестирование, позволяющее изучить определенные качества и свойства личности путем использования психологических тестов.

Психологические тесты, используемые при приеме на работу, представляют собой комплексный набор заданий для выявления:

1) личностных особенностей (темперамент, характер, ценности, уровень самооценки);

2) профессиональных качеств (инициативность, ответственность, практический опыт работы в конкретной области, склонность к аналитической деятельности, стремление к профессиональному самосовершенствованию, активность, способность к обучению, исполнительность, умение работать в команде, способность воспринимать информацию, умение убеждать и договариваться и др.);

3) особенностей межличностного общения (умение руководить, умение устанавливать межличностные и межгрупповые отношения, лидерские и организаторские способности);

4) особенностей мотивации (в личностной сфере, профессиональной деятельности).

На основании полученных результатов работодатель принимает решение о соответствии лица, поступающего на работу, определенной должности или конкретному виду работ по профессии, специальности и квалификации. Исследуемые деловые качества личности в ходе психологического тестирования позволяют определить индивидуальные способности претендента на получение работы, оказывающие непосредственное влияние на эффективность ведения профессиональной деятельности.

Особой разновидностью психологического тестирования в последнее время выступает тестирование с применением полиграфа. По-

лиграф или детектор лжи представляет собой техническое средство, используемое для проведения инструментальных психофизиологических исследований. Он может быть использован в отношении лиц, поступающих на работу, а также в ходе периодических проверок сотрудников.

Анализ использования полиграфа в отношении лиц, претендующих на вакантные места или состоящих в трудовых отношениях, показал, что «скрининговые проверки на полиграфе отсеивают около 25 % всех поступающих на работу», а по данным международной статистики установлено, что «из 100 обследований (частные структуры) 75 приходятся на вновь поступающих, на работу; 20 – повторные проверки и 5 – проведение служебных расследований» [2, с. 70]. По оценкам экспертов-полиграфологов, точность полиграфических проверок составляет 80–95 %, так как полиграф дает высокую надежность и валидность полученных результатов исследования.

Практика применения полиграфа указывает на эффективность его использования как средства повышения результативности деятельности организации за счет качественного отбора персонала. В качестве основных функций полиграфа можно назвать:

1) возможность оценить специфические качества претендента на определенную должность или конкретный вид работ;

2) установить контроль за надлежащим исполнением трудовых обязанностей;

3) предупредить совершение правонарушений в сфере труда.

Проведение полиграфного исследования при приеме на работу безусловно осуществляется в интересах работодателя. При проведении тестирования с применением полиграфа работодатель одновременно может решить ряд вопросов, связанных с определением мотивов

поступления на работу, выявлением вредных привычек или наклонностей, причин увольнения с прежнего места работы, установлением соответствия анкетных данных реально представленным.

С учетом практической значимости применения полиграфа при приеме на работу необходимо разработать соответствующую законодательную базу. Действующий Трудовой кодекс (ТК) РФ в ст. 16 ТК РФ называет основания возникновения трудовых отношений. Как правило, трудовой договор, в соответствии с ч. 1 ст. 16 ТК РФ, является единственным основанием возникновения трудовых отношений, но, как показывает практика последних лет, до заключения трудового договора работодатель с целью оценки претендентов на получение работы проводит собеседование в форме диалога, опрос, интервьюирование или тестирование, которое дополняется беседой. Согласно ч. 2 ст. 16 ТК РФ, при приеме на работу возникновение трудовых отношений вытекает из сложного юридического состава, включающего в себя кроме трудового договора другие юридические факты. Из перечня юридических фактов ч. 2 ст. 16 ТК РФ, способствующих заключению трудового договора, не везде можно применить полиграфное тестирование. Тестирование с применением полиграфа можно провести при прохождении конкурса на замещение соответствующей должности. Так, Приказ Минфина России от 01.07.2013 № 65н (ред. от 25.12.2015) «Об утверждении Указаний о порядке применения бюджетной классификации Российской Федерации» предусматривает расходы бюджетной системы Российской Федерации на закупку товаров, работ, услуг для государственных (муниципальных) нужд, в том числе на приобретение специальной техники и оборудования, не относящихся к сфере информационно-коммуникационных технологий, в списке которого значится полиграф. Значит, применение полиграфа предполагается для отбора служащих и расследования случаев злоупотребления служебным положением и фактов коррупции.

Существует несколько нормативно-правовых актов, которые предусматривают прохождение полиграфных проверок отдельными лицами и саму процедуру прохождения, такие как Приказ Министерства юстиции РФ от 16 апреля 2013 г. № 51 «Об утверждении катего-

рий должностей в уголовно-исполнительной системе, при назначении на которые проводится психофизиологическое исследование с применением полиграфа», Приказ Главного управления специальных программ Президента РФ от 18 сентября 2013 г. № 57 «Об утверждении Инструкции по организации и проведению профессионального психологического отбора в службе специальных объектов при Президенте РФ», Приказ Министерства юстиции РФ от 30 сентября 2015 г. № 230 «Об утверждении порядка проведения в Федеральной службе судебных приставов психофизиологического исследования, тестирования на предмет употребления наркотических средств и психотропных веществ, наличия алкогольной, наркотической или иной токсической зависимости», Приказ Федеральной службы безопасности РФ от 13 апреля 2011 г. № 151 «Об утверждении Инструкции по организации и проведению профессионального психологического отбора в органах Федеральной службы безопасности», Приказ Федеральной службы безопасности РФ от 16 июля 2012 г. № 356 «Об утверждении Инструкции об организации и проведении в органах Федеральной службы безопасности обязательного обследования на предмет употребления наркотических средств и психотропных веществ», Приказ Министерства юстиции РФ от 25 мая 2011 г. № 165 «Об организации проведения психофизиологических исследований с применением полиграфа в уголовно-исполнительной системе», Приказ Федеральной таможенной службы от 25 сентября 2007 г. № 1 196 «Об утверждении Временной инструкции о порядке проведения опросов с использованием компьютерного полиграфа в таможенных органах РФ». Как видим, в России на законодательном уровне обязательная проверка лиц при помощи полиграфа имеет узкую направленность. В мировой же практике применение полиграфа при приеме на работу имеет широкое распространение. «В развитых странах до 70 % от общего объема полиграфных проверок связано с проверкой в частном секторе. Это проверка вновь поступающих на работу или повторные проверки уже работающих сотрудников отелей, банков, магазинов, охранных служб и т.д.» [2, с. 70].

Исходя из значимости полиграфа в установлении соответствия способностей кандидата и работы, на которую он претендует, необходимо расширять полиграфические про-

верки, что влечет потребность закрепления в ТК РФ положений о прохождении данного тестирования. Пока в ТК РФ отсутствуют соответствующие нормы, во избежание конфликтов сторон нужно получить письменное согласие испытуемого лица на прохождение полиграфного тестирования и предусмотреть в нем, что в случае неудовлетворительного результата ему будет отказано в приеме на работу. Необходимо разработать локальные акты организации

об использовании полиграфа в целях проверки вновь принимаемых и действующих сотрудников с учетом специфики работы, тогда организация и порядок проведения тестирования с применением полиграфа не будут противоречить действующему законодательству, тем более, что прямого запрета на его использование нет. Главное, чтобы суды признали доказательную базу данных, полученных в ходе полиграфного тестирования.

#### *Список литературы*

1. «Трудовой кодекс Российской Федерации» от 30.12.2001 № 197-ФЗ (ред. от 30.12.2015) // «Собрание законодательства РФ». – 07.01.2002. – № 1 (ч. 1). – Ст. 3.
2. Варламов, В.А. Углубленные кадровые проверки / В.А. Варламов, Г.В. Варламов, Н.М. Власова, И.С. Зубрилова, М.Б. Котомин. – М., 2003. – 389 с.
3. Нуртдинова, А.Ф. Права работодателей в трудовых отношениях / Под ред. А.Ф. Нуртдиновой, Л.А. Чикановой; Ин-т законодательства и сравн. Правоведения при Правительстве Российской Федерации. – М. : Эксмо, 2009. – 480 с.

#### *References*

1. «Trudovoj kodeks Rossijskoj Federacii» ot 30.12.2001 № 197-FZ (red. ot 30.12.2015) // «Sobranie zakonodatel'stva RF». – 07.01.2002. – № 1 (ch. 1). – St. 3.
2. Varlamov, V.A. Uglublennye kadrovye proverki / V.A. Varlamov, G.V. Varlamov, N.M. Vlasova, I.S. Zubrilova, M.B. Kotomin. – M., 2003. – 389 s.
3. Nurtdinova, A.F. Prava rabotodatelej v trudovyh otnoshenijah / Pod red. A.F. Nurtdinovej, L.A. Chikanovej; In-t zakonodatel'stva i sravn. Pravovedenija pri Pravitel'stve Rossijskoj Federacii. – M. : Jeksmo, 2009. – 480 s.

© О.В. Занданова, 2016

## Аннотации и ключевые слова

Т.А. Канарейкина, Е.М. Сорокина

### **Особенности личностного развития и агрессивного поведения девочек-подростков из неполных семей**

*Ключевые слова и фразы:* агрессивное поведение; девочки-подростки; личностное развитие; неполные семьи; подростковый возраст.

*Аннотация:* В статье представлены и проанализированы результаты исследования особенностей личностного развития и агрессивного поведения девочек подросткового возраста, воспитывающихся в неполных семьях. Авторами изучен имеющийся теоретический материал по проблеме особенностей развития личности и проявления агрессии девочек-подростков из неполных семей.

В.В. Онуфриева, А.С. Константинова

### **Копинг-стратегии подростков, находящихся в трудной жизненной ситуации**

*Ключевые слова и фразы:* копинг-стратегии; подросток; совладающее поведение; трудная жизненная ситуация.

*Аннотация:* Данная статья посвящена изучению копинг-стратегий подростков, выявлению подростков, находящихся в трудной жизненной ситуации. Представлен сравнительный анализ копинг-стратегий обычных подростков и подростков, находящихся в трудной жизненной ситуации. Полученные результаты расширяют исследования психологических особенностей копинг-стратегий подростков.

Т.В. Борисова, Е.Ю. Юшкова

### **Повышение качества освоения графических дисциплин в техническом вузе**

*Ключевые слова и фразы:* адаптация; графические дисциплины; качество образования; компетенции; эффективность.

*Аннотация:* Приведены результаты эксперимента по внедрению в учебную деятельность адаптационной программы «Начертательная геометрия». Сделан вывод об эффективности этой программы и существенном повышении качества образования.

М.В. Зайнетдинов

### **Экспериментальная площадка как форма сетевого взаимодействия по обеспечению преемственности в системе «среднее профессиональное – высшее образование»**

*Ключевые слова и фразы:* образовательная сеть; образовательная среда; образовательный потенциал; преемственность; сетевое взаимодействие; сетевое сотрудничество; сеть; система образования; экспериментальная площадка.

T.A. Kanareikina, E.M. Sorokina

### **Peculiarities of Personality Development and Aggressive Behavior of Adolescent Girls from Single-Parent Families**

*Key words and phrases:* adolescent girls; aggressive behavior; personality development; single-parent families; teenage age.

*Abstract:* The paper describes the findings of the study of personality development and aggressive behavior of adolescent girls from single-parent families. The authors investigated the existing theoretical material on the issue of personality development and aggression of adolescent girls from single-parent families.

V.V. Onufrieva, A.S. Konstantinova

### **Coping Strategies of Adolescents in Difficult Situations**

*Key words and phrases:* coping behavior; coping strategies; difficult life situation; teenager.

*Abstract:* This article is devoted to the study of coping strategies of adolescents in difficult situations. A comparative analysis of coping strategies of ordinary adolescents and teenagers who are in difficult situations is presented. These results extend the study of psychological features of coping strategies of adolescents.

T.V. Borisova, E. Yu. Yushkova

### **The Improvement of Quality of Learning of Graphic Design in Technical Universities**

*Key words and phrases:* adaptation; competencies; efficiency; graphic sciences; quality of education.

*Abstract:* The paper describes the results of the experiment on introduction of the adaptation programme «Drawing Geometry» into the studying process. The conclusion about the efficiency of this programme and substantial improvement of education quality is drawn.

M.V. Zaynetdinov

### **Experimental Platform as a Form of Networking to Ensure Continuity in the System of Secondary Education – Vocational – Higher Education**

*Key words and phrases:* continuity; educational environment; educational network; educational potential; education system; experimental platform; network; network cooperation; networking.



*Аннотация:* В статье анализируются некоторые аспекты деятельности экспериментальной площадки как формы сетевого взаимодействия по обеспечению преемственности в системе «среднее профессиональное – высшее образование», которая обеспечивает участникам сетевого взаимодействия потенциальные возможности апробации структурных и научно-методических основ нормативной координации, регламентации и организации образовательных программ в поле сетевого взаимодействия.

Г.В. Мезенков

#### **Особенности лексического состава современной немецкоязычной интернет-коммуникации**

*Ключевые слова и фразы:* жаргонизм; инфлексив; интернет; коммуникация; неологизм; эмотикон.

*Аннотация:* Данная статья посвящена особенностям использования лексических средств в условиях интернет-коммуникации на сегодняшний день и затрагивает вербальные и невербальные средства коммуникации, в частности эмотиконы, неологизмы и жаргонизмы.

Л.П. Маркушевская, М.В. Процудо, Е.И. Чиркова  
**Элементы психодрамы как средства пополнения словарного запаса студентов в процессе обучения иностранному языку**

*Ключевые слова и фразы:* декодировка информации; импровизация; коммуникативная методика; невербалика; нетрадиционные методы обучения; психодрама; ролевая игра.

*Аннотация:* Данная статья посвящена возможности параллельного использования как традиционных, так и нетрадиционных методик обучения иностранным языкам. Авторы раскрывают роль психодрамы в учебном процессе, способствующей как расширению лексического словарного запаса обучающихся, так и приобретению ими навыков невербальной коммуникации.

А.Ю. Якименко

#### **Социальное содействие как форма проявления социальной активности студенческой молодежи**

*Ключевые слова и фразы:* социальная активность; социальная интеграция; социальное содействие; студенческая молодежь; формирование.

*Аннотация:* В статье анализируются некоторые проблемы социального содействия как формы проявления социальной активности студенческой молодежи, представленные в научно-педагогических исследованиях, акцентируется внимание на необходимости стимулирования процесса формирования социального содействия студенческой молодежи в высшем учебном заведении.

*Abstract:* The article analyzes some aspects of the experimental platform as a form of networking to ensure continuity in the system of secondary vocational – higher education, which provides its participants with the opportunities to test structural, scientific and methodical bases of regulatory coordination, regulation and organization of educational programs in the networking field.

G.V. Mezenkov

#### **Features of Lexical Structure of Modern German-Speaking Internet Communications**

*Key words and phrases:* communication; emoticon; inflective; Internet; neologism; slang.

*Abstract:* This article discusses the specifics of using lexical means in the context of Internet communication. The author explores verbal and non-verbal means of communication, in particular emoticons, neologisms and slang.

L.P. Markushevskaya, M.V. Protsudo, E.I. Chirkova  
**Psychodrama as a Tool to Boost Students' Vocabulary in Foreign Language Learning**

*Key words and phrases:* communicative method; decoding of information; improvisation; non-traditional teaching methods; non-verbal communication; psychodrama; role-play.

*Abstract:* This article focuses on the possibility of simultaneous use of both traditional and non-traditional methods of teaching foreign languages. The authors describe the role of psychodrama as a tool of expanding learners' vocabulary and acquiring non-verbal communication skills.

A.Yu. Yakimenko

#### **Social Action as a Form of Social Activity of Students**

*Key words and phrases:* formation; social activity; social assistance; social integration; students.

*Abstract:* This article analyzes some of the problems of social assistance as a form of manifestation of social activity of students. The author reviewed scientific and pedagogical studies on the problem; the importance of enhancing the social assistance to students in higher educational institutions has been stressed.

С.В. Болотников

**Прогнозное моделирование Индекса человеческого развития Российской Федерации на основе данных открытых источников**

*Ключевые слова и фразы:* Валовой национальный доход на душу населения; Индекс человеческого развития; ожидаемая продолжительность жизни; уровень грамотности взрослого населения; уровень жизни.

*Аннотация:* В работе применен метод расчета Индекса человеческого развития (ИЧР) трехкомпонентным способом на основе методики Программы развития ООН, применяемой до 2010 г. на основании уточненной информации из открытых информационных источников в РФ. Проведен сбор информации по трем компонентам расчета ИЧР: ожидаемая продолжительность жизни (*Life expectancy at birth*), уровень грамотности населения (*Adult literacy rate*), Валовой национальный доход на душу населения (*GDP per capita*), оценена динамика показателей. Рассчитано уточненное значение ИЧР на 2015 г., прогнозное значение ИЧР на 2016 и 2017 гг. Проведено сравнение с трендом развития ИЧР РФ по данным Программы развития ООН, выявлены отклонения значений.

Н.Ф. Дитц

**К проблеме роли малого предпринимательства в условиях кризиса**

*Ключевые слова и фразы:* государственная поддержка; малое предпринимательство; экономика региона; экономический кризис; экономический цикл.

*Аннотация:* В статье рассмотрены особенности развития малого предпринимательства в условиях кризиса, роль малого предпринимательства в экономике региона. На основе анализа развития малого предпринимательства определены факторы, ограничивающие мобильность малого бизнеса. Определены основные аспекты совершенствования государственной поддержки малого предпринимательства в условиях кризиса.

Ю.А. Алейникова

**Принципы формирования депозитной политики в российских коммерческих банках**

*Ключевые слова и фразы:* вклады населения; депозитная политика; динамика; кредитная организация; пассивы; привлеченные средства; ресурсная база; структура.

*Аннотация:* Любая кредитная организация для поддержания своей коммерческой деятельности должна иметь в своем распоряжении совокупность средств, которые носят название «ресурсная база» банка. Вся суть ресурсов состоит в том, что они являются совокупностью средств, принадлежащих кредитной организации, формирующихся посредством пассивных операций, используемых для осуществлений активных операций и создания резервов банка.

S.V. Bolotnikov

**Predictive Modeling the Human Development Index of the Russian Federation Based on the Open Source Database**

*Key words and phrases:* GDP per capita; HDI; life expectancy at birth; mean years of schooling; standard of living.

*Abstract:* The paper describes the method of calculating the Human Development Index (HDI), using a three-component method based on the United Nations Development Programme methodology applied until 2010 on the basis of the updated information obtained from public information sources in the Russian Federation. The author collected the data on the three components of the HDI calculation: life expectancy at birth, adult literacy rate, gross national income per capita (GDP per capita) and estimated the dynamics indicators. The HDI value for 2015 was calculated, the HDI value of for 2016, 2017 was forecasted. The findings were compared with the development trend according to the UN Development Programme data for RF HDI values; deviations were detected.

N.F. Ditz

**On Role of Small Business in Conditions of Crisis**

*Key words and phrases:* economic crisis; economic cycle; state support for small business; regional economy.

*Abstract:* The article discusses the specifics of small business development in conditions of crisis and the role of small business in the economy of the region. Based on the analysis of small business development, the author identified the factors that limit the mobility of small businesses. The main aspects of improving the state support of small business in conditions of crisis have been defined.

Yu.A. Aleynikova

**Principles of Shaping the Deposit Policy**

**of Commercial Banks in the Russian Federation**

*Key words and phrases:* credit organization; deposits of individuals; deposit policy; liabilities; raised funds; resource base; structure; trend.

*Abstract:* To maintain its commercial activities any credit institution must have a set of tools, which are called “the resource base” of the bank. The resources are obtained through issuing liabilities to buy assets and create bank reserves.

А.Ю. Аутлев

### **Финансовая устойчивость коммерческого банка и основные подходы к ее оценке**

*Ключевые слова и фразы:* банковская система; кредитная организация; методика оценки; показатель; финансовая отчетность; финансовая устойчивость.

*Аннотация:* Практически все методики мировой практики по финансовой устойчивости коммерческих банков используют только количественные показатели банка. Это является главным недостатком рассматриваемых систем и методик. Отдавая качественным показателям незначительную роль, коммерческие банки не могут адекватно оценивать свою финансовую устойчивость.

О.В. Занданова

### **Применение полиграфа при приеме на работу**

*Ключевые слова и фразы:* деловые качества; оценка персонала; полиграф; полиграфное исследование; полиграфное тестирование; психологическое тестирование; психофизиологические исследования.

*Аннотация:* Проблема отбора надежных и компетентных работников может быть решена в ходе проведения психологического тестирования с применением полиграфа. Использование полиграфа при приеме на работу дает достоверные сведения об индивидуальных характеристиках личности, способствующие качественному выполнению работы, а также позволяет получить информацию о наличии негативных качеств, которые могут отрицательно сказаться на ведении успешной профессиональной деятельности.

A.Yu. Autlev

### **Financial Stability of a Commercial Bank and Main Approaches to Its Assessment**

*Key words and phrases:* banking system; credit institution; evaluation techniques; financial stability; financial reporting; indicator.

*Abstract:* Almost all methodologies of world practice on commercial banks' financial stability use only quantitative banking indicators. This is the major drawback of the considered systems and methodologies. Commercial banks cannot evaluate their financial stability in an adequate way without attaching importance to quality indicators.

O.V. Zandanova

### **The Use of Polygraph in Hiring**

*Key words and phrases:* business skills; personnel evaluation; polygraph; polygraph investigation; polygraph testing; psychological testing; psycho-physiological studies.

*Abstract:* The problem of hiring reliable and competent employees can be solved in the course of psychological testing with the use of polygraph. The use of polygraph in hiring gives reliable information about individual personal qualities that contribute to performance, provides information about negative qualities that may affect a successful career.

## СВЕДЕНИЯ ОБ АВТОРАХ List of Authors

**Т.А. КАНАРЕЙКИНА**

студент кафедры социальной педагогики и психологии Владимирского государственного университета имени А.Г. и Н.Г. Столетовых, г. Владимир

E-mail: canareikina@mail.ru

**T.A. KANAREIKINA**

Undergraduate, Department of Social Pedagogy and Psychology, Vladimir State University named after A.G. and N.G. Stoletovs, Vladimir

E-mail: canareikina@mail.ru

---

**Е.М. СОРОКИНА**

студент кафедры социальной педагогики и психологии Владимирского государственного университета имени А.Г. и Н.Г. Столетовых, г. Владимир

E-mail: ElizabetS1996@yandex.ru

**E.M. SOROKINA**

Undergraduate, Department of Social Pedagogy and Psychology, Vladimir State University named after A.G. and N.G. Stoletovs, Vladimir

E-mail: ElizabetS1996@yandex.ru

---

**В.В. ОНУФРИЕВА**

доцент кафедры социальной педагогики и психологии Владимирского государственного университета имени А.Г. и Н.Г. Столетовых, г. Владимир

E-mail: vevilia@mail.ru

**V.V. ONUFRIEVA**

Associate Professor, Department of Social Pedagogy and Psychology, Vladimir State University named after A.G. and N.G. Stoletovs, Vladimir

E-mail: vevilia@mail.ru

---

**А.С. КОНСТАНТИНОВА**

студент кафедры социальной педагогики и психологии Владимирского государственного университета имени А.Г. и Н.Г. Столетовых, г. Владимир

E-mail: a.s.konstantinova@mail.ru

**A.S. KONSTANTINOVA**

Undergraduate, Department of Social Pedagogy and Psychology, Vladimir State University named after A.G. and N.G. Stoletovs, Vladimir

E-mail: a.s.konstantinova@mail.ru

---

**Т.В. БОРИСОВА**

доцент кафедры инженерной графики Сибирского государственного технологического университета, г. Красноярск

E-mail: borisova@sibstu.kts.ru; bor\_tv@mail.ru

**T.V. BORISOVA**

Associate Professor, Department of Engineering Graphics, Siberian State Technological University, Krasnoyarsk

E-mail: borisova@sibstu.kts.ru; bor\_tv@mail.ru

**Е.Ю. ЮШКОВА**

кандидат физико-математических наук, доцент кафедры физики Сибирского государственного технологического университета, г. Красноярск

E-mail: orp@sibstu.kts.ru

**E.YU. YUSHKOVA**

Candidate of Physical and Mathematical Sciences, Associate Professor, Department of Physics, Siberian State Technological University, Krasnoyarsk

E-mail: orp@sibstu.kts.ru

---

**М.В. ЗАЙНЕТДИНОВ**

директор Спортивной школы олимпийского резерва № 46 Департамента физической культуры и спорта города Москвы, г. Москва

E-mail: zmaratov@gmail.com

**M.V. ZAYNETDINOV**

Director of Sports School of Olympic Reserve # 46, Department of Physical Culture and Sports of the City of Moscow, Moscow

E-mail: zmaratov@gmail.com

---

**Г.В. МЕЗЕНКОВ**

аспирант кафедры немецкого языка Московского педагогического государственного университета, г. Москва

E-mail: Rossiyanin91@mail.ru

**G.V. MEZENKOV**

Postgraduate, Department of German Language, Moscow State Pedagogical University, Moscow

E-mail: Rossiyanin91@mail.ru

---

**Л.П. МАРКУШЕВСКАЯ**

кандидат филологических наук, профессор кафедры иностранных языков Санкт-Петербургского государственного архитектурно-строительного университета, г. Санкт-Петербург

E-mail: Larma2110@mail.ru

**L.P. MARKUSHEVSKAYA**

PhD in Philological Sciences, Professor, Department of Foreign Languages, St. Petersburg State University of Architecture and Civil Engineering, St. Petersburg

E-mail: Larma2110@mail.ru

---

**М.В. ПРОЦУТО**

кандидат педагогических наук, заведующий кафедрой иностранных языков Санкт-Петербургского государственного архитектурно-строительного университета, г. Санкт-Петербург

E-mail: protsuto@mail.ru

**M.V. PROTSUTO**

PhD in Pedagogical Sciences, Head of the Department of Foreign Languages, St. Petersburg State Architecture and Construction University, St. Petersburg

E-mail: protsuto@mail.ru

---

**Е.И. ЧИРКОВА**

доктор педагогических наук, профессор кафедры иностранных языков Военного института (инженерно-технического) Военной академии материально-технического обеспечения имени генерала армии А.В. Хрулева, г. Санкт-Петербург

E-mail: chirkoff@rambler.ru

**E.I. CHIRKOVA**

Doctor of Pedagogical Sciences, Professor, Department of Foreign Languages, Military Institute (Engineering), Military Academy of Logistics named after Army General A.V. Khrulev, St. Petersburg

E-mail: chirkoff@rambler.ru

**А.Ю. ЯКИМЕНКО**

начальник Управления воспитательной работы и молодежной политики Московского педагогического государственного университета, г. Москва

E-mail: km3089@mail.ru

**A.YU. YAKIMENKO**

Head of Department of Educational Work and Youth Policy, Moscow State Pedagogical University, Moscow

E-mail: km3089@mail.ru

---

**С.В. БОЛОТНИКОВ**

кандидат экономических наук, доцент кафедры государственного и муниципального управления Московского государственного машиностроительного университета (МАМИ), г. Москва

E-mail: Boatman\_in@mail.ru

**S.V. BOLOTNIKOV**

PhD in Economic Sciences, Associate Professor, Department of Public and Municipal Administration, Moscow State Technical University (MAMI), Moscow

E-mail: Boatman\_in@mail.ru

---

**Н.Ф. ДИТЦ**

кандидат экономических наук, доцент, директор Института экономики и управления Хакасского государственного университета имени Н.Ф. Катанова, г. Абакан

E-mail: dittsnf@mail.ru

**N.F. DITZ**

PhD in Economic Sciences, Associate Professor, Director of the Institute of Khakass State University of Economics and Management named after N.F. Katanov, Abakan

E-mail: dittsnf@mail.ru

---

**Ю.А. АЛЕЙНИКОВА**

студент Финансового университета при Правительстве Российской Федерации, г. Москва

E-mail: Julia\_aleynikova@bk.ru

**YU.A. ALEYNIKOVA**

Undergraduate, Financial University under the Government of the Russian Federation, Moscow

E-mail: Julia\_aleynikova@bk.ru

---

**А.Ю. АУТЛЕВ**

студент Финансового университета при Правительстве Российской Федерации, г. Москва

E-mail: artyom.autlev@yandex.ru

**A.YU. AUTLEV**

Undergraduate, Financial University under the Government of the Russian Federation, Moscow

E-mail: artyom.autlev@yandex.ru

---

**О.В. ЗАНДАНОВА**

кандидат педагогических наук, доцент кафедры трудового права и правового регулирования управления персоналом Восточно-Сибирского государственного университета технологий и управления, г. Улан-Удэ

E-mail: olg-zandanova@yandex.ru

**O.V. ZANDANOVA**

PhD in Pedagogical Sciences, Associate Professor, Department of Labour Law and Legal Regulation of Human Resources Management, East Siberian State University of Technology and Management, Ulan-Ude

E-mail: olg-zandanova@yandex.ru

---

---

**ДЛЯ ЗАМЕТОК**

---

---

**ГЛОБАЛЬНЫЙ НАУЧНЫЙ ПОТЕНЦИАЛ**  
**№ 4(61) 2016**  
НАУЧНО-ПРАКТИЧЕСКИЙ ЖУРНАЛ

---

Подписано в печать 27.04.16 г.  
Формат журнала 60×84/8  
Усл. печ. л. 12,1. Уч.-изд. л. 7,9.  
Тираж 1000 экз.

Издательский дом «ТМБпринт»